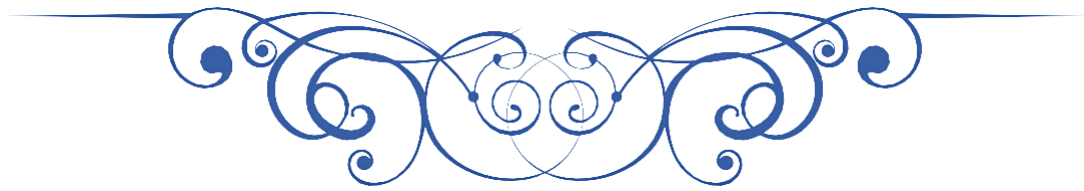




T.C. ADYAMAN ÜNİVERSİTESİ

# 2024 YILI PERFORMANS PROGRAMI





# 2024 YILI PERFORMANS PROGRAMI

Strateji Geliştirme Daire Başkanlığı

Ocak 2024

# İÇİNDEKİLER

## SUNUŞ

I. GENEL BİLGİLER.....	1
A. Yetki Görev ve Sorumluluklar... ..	2
B. Teşkilat Yapısı.....	5
C. Fiziksel Kaynaklar.....	7
D. İnsan Kaynakları.....	18
E. Diğer Bilgiler.....	19
II. PERFORMANS BİLGİLERİ.....	21
A. Temel Politika ve Öncelikler.....	22
B. Stratejik Amaç ve Hedefler.....	24
C. Performans Hedef Göstergeleri İle Faaliyetler... ..	25
D. İdarenin Toplam Kaynak İhtiyacı.....	67
III. EKLER.....	71

# SUNUŞ



Üniversitemiz, kuruluşundan günümüze eğitim, bilim, kültür ve sanat alanlarında gerçekleştirdiği faaliyetler ve topluma katkı sağlayan uygulamaları ile ülkemizin tercih edilen üniversiteleri arasında yerini almıştır.

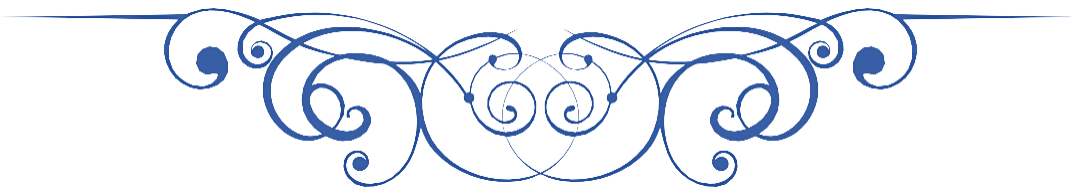
Üniversitemiz, bir yandan 2023 yılında yaşanan depremin eğitim üzerindeki olumsuz etkisini azaltmak için yeniden yapılanma sürecine girerken, diğer taraftan da; başarı çitası yüksek, kaliteli eğitim ve öğretimin yapıldığı, bilimsel çalışmalarla özdeşleşmiş, kurumsal kimliğe sahip bir üniversite hedefine ulaşmak için çalışmalarına devam etmektedir.

Performans programları; stratejik planların doğru şekilde uygulanabilmesi ve uygulama sonuçlarının kontrol edilerek; belirlenen amaç ve hedeflere ulaşmak için gereken önlemlerin zamanında alınabilmesinde son derece önemli rol oynamaktadır.

Üniversitemizin Performans Programı; kaynakların etkili, ekonomik ve verimli kullanımı, mali saydamlık ve hesap verme sorumluluğunu sağlayacak şekilde, iç ve dış paydaşların katkıları da dikkate alınarak katılımcı yöntemlerle, doğru, tarafsız ve güvenilir bilgilere yer verilmek suretiyle ilgili tarafların ve kamuoyunun bilgi sahibi olmasını sağlamak üzere hazırlanmıştır. 2024 Yılı Performans Programının hazırlanmasında, programda yer alan bilgilerin eksiksiz olmasına, planlanan faaliyetlerin tüm yönleriyle açıklanmasına, Üniversitemizin amaç ve hedeflerine ulaşma stratejilerinin sonuç odaklı bir anlayışla gerçekleştirilebilmesi için yol haritası oluşturulmasına büyük önem verilmiştir.

Üniversitemizin 2021-2025 Stratejik Planı ile ilişkilendirilerek ve Kamu İdarelerince Hazırlanacak Stratejik Planlar ve Performans Programları İle Faaliyet Raporlarına İlişkin Usul ve Esaslar Hakkında Yönetmeliğine uygun olarak hazırlanan Adıyaman Üniversitesi 2024 Yılı Performans Programının hazırlanmasında emeği geçen bütün çalışma arkadaşlarıma teşekkür ederim.

**Prof. Dr. Mehmet KELLEŞ**  
Rektör



# 1

## GENEL BİLGİLER

## GENEL BİLGİLER

### A. YETKİ GÖREV VE SORUMLULUKLAR

#### 1. Üniversitenin Görevleri

2547 sayılı Yüksek Öğretim Kanununa göre üniversitemizin görevleri;

- a) Çağdaş uygarlık ve eğitim-öğretim esaslarına dayanan bir düzen içinde, toplumun ihtiyaçları ve kalkınma planları ilke ve hedeflerine uygun ve ortaöğretime dayalı çeşitli düzeylerde eğitim-öğretim, bilimsel araştırma, yayım ve danışmanlık yapmak,
- b) Kendi ihtisas gücü ve maddi kaynaklarını rasyonel, verimli ve ekonomik şekilde kullanarak, milli eğitim politikası ve kalkınma planları ilke ve hedefleri ile Yükseköğretim Kurulu tarafından yapılan plan ve programlar doğrultusunda, ülkenin ihtiyacı olan dallarda ve sayıda insan gücü yetiştirmek,
- c) Türk toplumunun yaşam düzeyini yükseltici ve kamuoyunu aydınlatıcı bilim verilerini söz, yazı ve diğer araçlarla yaymak,
- d) Örgün, yaygın, sürekli ve açık eğitim yoluyla toplumun özellikle sanayileşme ve tarımda modernleşme alanlarında eğitilmesini sağlamak,
- e) Ülkenin bilimsel, kültürel, sosyal ve ekonomik yönlerden ilerlemesini ve gelişmesini ilgilendiren sorunlarını, diğer kuruluşlarla işbirliği yaparak, kamu kuruluşlarına önerilerde bulunmak suretiyle öğretim ve araştırma konusu yapmak, sonuçlarını toplumun yararına sunmak ve kamu kuruluşlarıncı istenecek inceleme ve araştırmaları sonuçlandırarak düşüncelerini ve önerilerini bildirmek,
- f) Eğitim-öğretim seferberliği içinde, örgün, yaygın, sürekli ve açık eğitim hizmetini üstlenen kurumlara katkıda bulunacak önlemleri almak,
- g) Yörelerindeki tarım ve sanayinin gelişmesine ve ihtiyaçlarına uygun meslek elemanlarının yetişmesine ve bilgilerinin gelişmesine katkıda bulunmak, sanayi, tarım ve sağlık hizmetleri ile diğer hizmetlerde modernleşmeyi, üretimde artışı sağlayacak çalışma ve programlar yapmak, uygulamak ve yapılanlara katılmak, bununla ilgili kurumlarla işbirliği yapmak ve çevre sorunlarına çözüm getirici önerilerde bulunmak,
- h) Eğitim teknolojisini üretmek, geliştirmek, kullanmak, yaygınlaştırmak,
- i) Yükseköğretimin uygulamalı yapılmasına ait eğitim-öğretim esaslarını geliştirmek, döner sermaye işletmelerini kurmak, verimli çalıştırmak ve bu faaliyetlerin geliştirilmesine ilişkin gerekli düzenlemeleri yapmak,

olarak belirlenmiştir.



## 2. Rektör

Günümüz yükseköğretim sistemi içinde; üniversitelerde en üst düzeydeki yönetici ve atamaya yetkili amir rektördür. Rektör akademik ve idari konularda üniversitedeki tüm üst kurulların başkanlığını yapar.

Rektörün görevleri;

- a) Üniversite kurullarına başkanlık etmek, yükseköğretim üst kuruluşlarının kararlarını uygulamak, üniversite kurullarının önerilerini inceleyerek karara bağlamak ve üniversiteye bağlı kuruluşlar arasında düzenli çalışmayı sağlamak,
- b) Her eğitim-öğretim yılı sonunda ve gerektiğinde üniversitenin eğitim-öğretim, bilimsel araştırma ve yayın faaliyetleri hakkında Üniversitelerarası Kurul'a bilgi vermek,
- c) Üniversitenin yatırım programlarını, bütçesini ve kadro ihtiyaçlarını, bağlı birimlerinin ve üniversite yönetim kurulu ile senatonun görüş ve önerilerini aldıktan sonra hazırlamak ve Yükseköğretim Kuruluna sunmak,
- d) Gerekli gördüğü hallerde üniversiteyi oluşturan kuruluş ve birimlerde görevli öğretim elemanlarının ve diğer personelin görev yerlerini değiştirmek veya bunlara yeni görevler vermek,
- e) Üniversitenin birimleri ve her düzeydeki personeli üzerinde genel gözetim ve denetim görevini yapmak,

Ayrıca; rektör, üniversitenin ve bağlı birimlerinin öğretim kapasitesinin rasyonel bir şekilde kullanılmasında ve geliştirilmesinde, öğrencilere gerekli sosyal hizmetlerin sağlanmasında, gerektiği zaman güvenlik önlemlerinin alınmasında, eğitim öğretim, bilimsel araştırma ve yayım faaliyetlerinin devlet kalkınma plan, ilke ve hedefleri doğrultusunda planlanıp yürütülmesinde, bilimsel-idari gözetim ve denetimin yapılmasında ve bu görevlerin alt birimlere aktarılmasında, takip ve kontrol edilmesinde ve sonuçlarının alınmasında birinci derecede yetkili ve sorumludur.

## 3. Senato

Senato, rektörün başkanlığında, rektör yardımcıları, dekanlar ve her fakülteden fakülte kurullarınca üç yıl için seçilecek birer öğretim üyesi ile rektörlüğe bağlı enstitü ve yüksekokul müdürlerinden teşekkül eder. Senato, her eğitim - öğretim yılı başında ve sonunda olmak üzere yılda en az iki defa toplanır. Rektör gerekli gördüğü hallerde senatoyu toplantıya çağırır.

Senato, Üniversitenin akademik organı olup aşağıdaki görevleri yapar:

- a) Üniversitenin eğitim-öğretim, bilimsel araştırma ve yayım faaliyetlerinin esasları hakkında karar almak,
- b) Üniversitenin bütününe ilgilendiren kanun ve yönetmelik taslaklarını hazırlamak veya görüş bildirmek,
- c) Rektörün onayından sonra Resmi Gazete 'de yayımlanarak yürürlüğe girecek olan üniversite veya üniversitenin birimleri ile ilgili yönetmelikleri hazırlamak,
- d) Üniversitenin yıllık eğitim-öğretim programını ve takvimini inceleyerek karara bağlamak,
- e) Bir sınava bağlı olmayan fahri akademik unvanlar vermek ve fakülte kurumlarının bu konudaki önerilerini karara bağlamak,
- f) Fakülte kurulları ile Rektörlüğe bağlı enstitü ve yüksekokul kurullarının kararlarına yapılacak itirazları inceleyerek karara bağlamak,
- g) Üniversite yönetim kuruluna üye seçmek,

## 4. Üniversite Yönetim Kurulu

Üniversite yönetim kurulu; rektörün başkanlığında dekanların, üniversiteye bağlı değişik öğretim birim ve alanların temsil edecek şekilde senato tarafından dört yıl için seçilecek üç profesörden oluşur. Rektör gerektiğinde yönetim kurulunu toplantıya çağırır. Rektör yardımcıları oy hakkı olmaksızın yönetim kurulu toplantılarına katılabilirler.

- a) Üniversite yönetim kurulu idari faaliyetlerde rektöre yardımcı bir organ olup aşağıdaki görevleri yapar.
- b) Yükseköğretim üst kuruluşları ile senato kararlarının uygulanmasında belirlenen plan ve programlar doğrultusunda rektöre yardım etmek,
- c) Faaliyet plan ve programlarının uygulanmasını sağlamak, üniversiteye bağlı birimlerin önerilerini dikkate alarak yatırım programını, bütçe tasarısı taslağını incelemek ve kendi önerileri ile birlikte rektörlüğe sunmak
- d) Üniversite yönetimi ile ilgili rektörün getireceği konularda karar almak,
- e) Fakülte, enstitü ve yüksekokul yönetim kurullarının kararlarına yapılacak itirazları inceleyerek kesin karara bağlamak.

## 5. Fakülte

Fakülte organları, dekan, fakülte kurulu ve fakülte yönetim kuruludur. Fakültenin ve birimlerinin temsilcisi olan dekan, rektörün önerceği, üniversite içinden veya dışından üç profesör arasından Yükseköğretim Kurulunca üç yıl süre ile seçilir ve normal usul ile atanır. Süresi biten dekan yeniden atanabilir.

Dekanın görev, yetki ve sorumlulukları:

- a) Fakülte kurullarına başkanlık etmek, fakülte kurullarının kararlarını uygulamak ve fakülte birimleri arasında düzenli çalışmayı sağlamak,
- b) Her öğretim yılı sonunda ve istendiğinde fakültenin genel durumu ve işleyişi hakkında rektöre rapor vermek,
- c) Fakültenin ödenek ve kadro ihtiyaçlarını gerekçesi ile birlikte Rektörlüğe bildirmek, fakülte bütçesini, fakülte yönetim kurulunun da görüşünü aldıktan sonra Rektörlüğe sunmak,
- d) Fakültenin birimleri ve her düzeydeki personeli üzerinde genel gözetim ve denetim görevini yapmak. Dekan; fakültenin ve bağlı birimlerinin öğretim kapasitesinin rasyonel bir şekilde kullanılmasında ve geliştirilmesinde gerektiği zaman güvenlik önlemlerinin alınmasında, öğrencilerin gerekli sosyal hizmetlerinin sağlanmasında, eğitim-öğretim bilimsel araştırma ve yayım faaliyetlerinin düzenli bir şekilde yürütülmesinde, bütün faaliyetlerin gözetim ve denetiminin yapılmasında, takip ve kontrol edilmesinde ve sonuçlarının alınmasında rektöre karşı birinci derecede sorumludur.

## 6. Enstitü

Enstitünün organları, enstitü müdürü, enstitü kurulu ve enstitü yönetim kuruludur. Enstitü müdürü, rektör tarafından üç yıl için atanır. Enstitü müdürü, 2547 sayılı Kanun ile dekanlara verilmiş olan görevleri enstitü bakımından yerine getirir.

## 7. Yüksekokul

Yüksekokulların organları; yüksekokul müdürü, yüksekokul kurulu ve yüksekokul yönetim kuruludur. Yüksekokul müdürü, rektör tarafından üç yıl için atanır. Yüksekokul müdürü, 2547 sayılı Kanun ile dekanlara verilmiş olan görevleri yüksekokul bakımından yerine getirir.

## 8. Meslek Yüksekokulu

Meslek Yüksekokullarının organları; meslek yüksekokul müdürü, meslek yüksekokul kurulu ve meslek yüksekokul yönetim kuruludur. Meslek Yüksekokul müdürü, rektör tarafından üç yıl için atanır. Meslek Yüksekokul müdürü, 2547 sayılı Kanun ile dekanlara verilmiş olan görevleri meslek yüksekokul bakımından yerine getirir.

## 9. Genel Sekreter

Genel Sekreterlik, bir Genel Sekreter ile en çok iki Genel Sekreter Yardımcısından ve bağlı birimlerden oluşur. Genel Sekreter, üniversite İdari teşkilatının başıdır ve bu teşkilatın çalışmasından Rektöre karşı sorumludur. Genel Sekreter, üniversite idari teşkilatının başı olarak yapacağı görevler dışında, kendisi ve kendisine bağlı birimler aracılığı ile aşağıdaki görevleri yerine getirir.

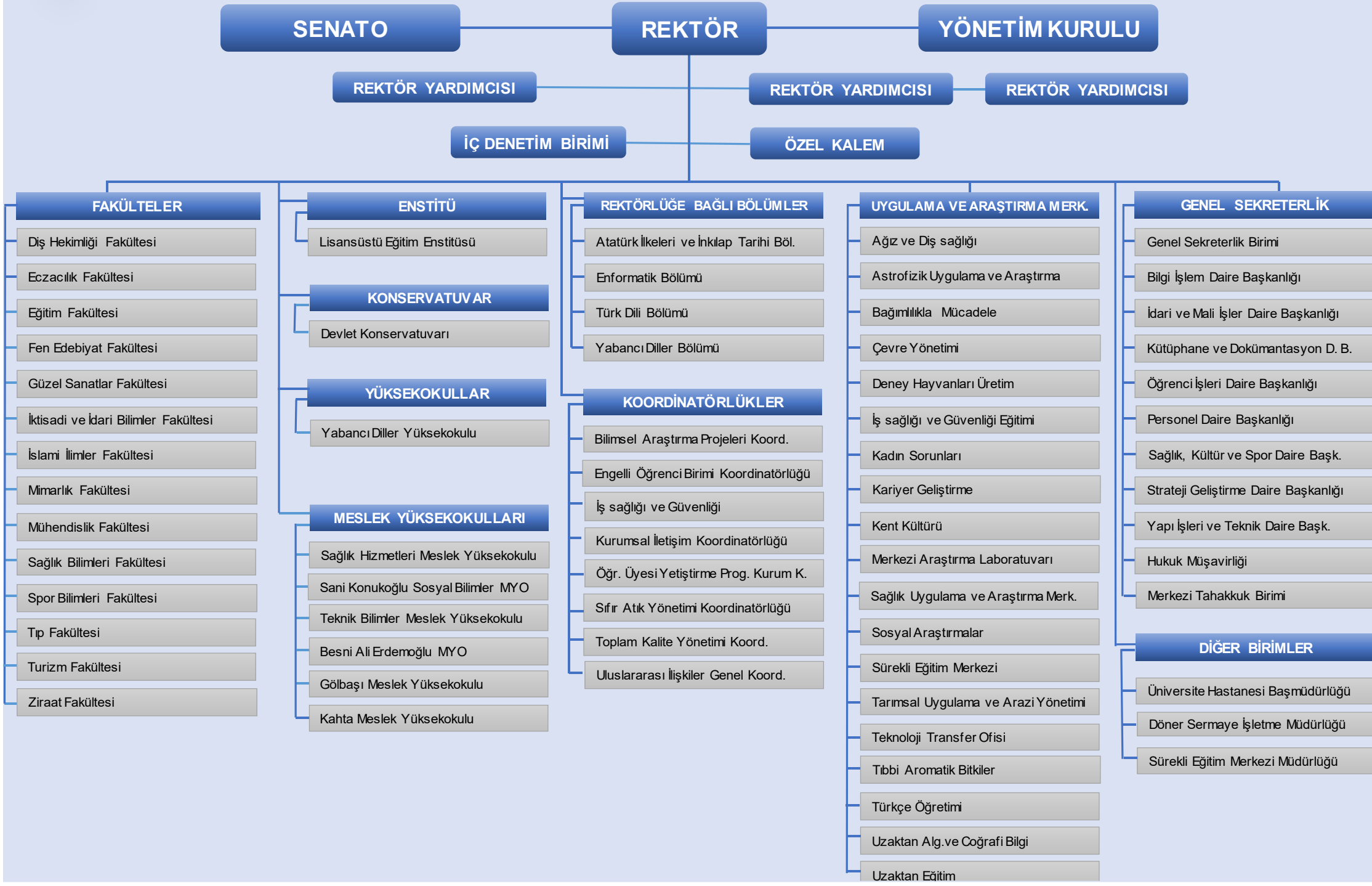
- a) Üniversite İdari teşkilatında bulunan birimlerin verimli, düzenli ve uyumlu şekilde çalışmasını sağlamak,
- b) Üniversite Senatosu ile Üniversite Yönetim Kurulunda oya katılmaksızın raportörlük görevi yapmak; bu kurullarda alınan kararların yazılması, korunması ve saklanmasını sağlamak,
- c) Üniversite Senatosu ile Üniversite Yönetim Kurulunun kararlarını üniversiteye bağlı birimlere iletmek,
- d) Üniversite idari teşkilatında görevlendirilecek personel hakkında rektöre öneride bulunmak,
- e) Basın ve halkla ilişkiler hizmetinin yürütülmesini sağlamak,
- f) Rektörlüğün yazışmalarını yürütmek,
- g) Rektörlüğün protokol, ziyaret ve tören işlerini düzenlemek,
- h) Rektör tarafından verilecek benzeri görevleri yapmak

## B. TEŞKİLAT YAPISI

Üniversitemiz, 2809 sayılı Yükseköğretim Kurumları Teşkilatı Hakkında Kanun ve 124 sayılı Yükseköğretim Üst Kuruluşları ile Yükseköğretim Kurumlarının İdari Teşkilatı Hakkında Kanun Hükmünde Kararname gereğince teşkilatlanmış olup, fakülteler, enstitü, yüksekokullar, meslek yüksekokulları, idari birimler, uygulama ve araştırma merkezleri ve koordinatörlerden oluşmaktadır.



# ADİYAMAN ÜNİVERSİTESİ TEŞKİLAT ŞEMASI



## C. FİZİKSEL KAYNAKLAR

### 1. Taşınmaz Alanlar

Üniversitemiz merkez kampüsü, Adıyaman Merkez Altınşehir Mahallesinde 1.087.460 m2 alan üzerinde yer almaktadır.

İlimizin; Gölbaşı, Kâhta, Besni İlçelerinde ise Meslek Yüksekokulları ile Ziraat ve Mimarlık fakültelerinin bulunduğu yerleşkeler mevcuttur.

Üniversitemiz merkez kampüsünde; Fen Edebiyat Fakültesi, Eğitim Fakültesi, Eczacılık Fakültesi, İslami İlimler Fakültesi, Güzel Sanatlar Fakültesi, Mühendislik Fakültesi, Devlet Konservatuvarı, Tıp Fakültesi, İktisadi ve İdari Bilimler Fakültesi, Turizm Fakültesi, Sağlık Bilimleri Fakültesi, Spor Bilimleri Fakültesi, Lisansüstü Eğitim Enstitüsü, Yabancı Diller Yüksekokulu, Sani Konukoğlu Sosyal Bilimler Meslek Yüksekokulu, Teknik Bilimler Meslek Yüksekokulu ve Sağlık Hizmetleri Meslek Yüksekokulu yer almaktadır.

Merkez kampüs içerisinde, ayrıca; Merkezi Araştırma Laboratuvarı, Deney Hayvanları Üretim Uygulama ve Araştırma Merkezi, personel lojmanları, kafeterya, kapalı spor salonu ve 2.000 seyirci kapasiteli çim saha, fırın, kapalı yüzme havuzu ve kafeteryalar bulunmaktadır.

Merkez kampüs alanı dışında, Atatürk Bulvarı üzerinde yer alan sağlık yerleşkesinin toplam alanı 10.017 m2'dir. Sağlık yerleşkesinde Diş Hekimliği Fakültesi ile bu fakülteye bağlı Diş Hastanesi yer almaktadır.

Üniversitemiz Kâhta Meslek Yüksekokulu; Kâhta İlçesinde 425.678 m2 alan üzerinde hizmet vermektedir. Kâhta Meslek Yüksek Okulu yerleşke alanında; Ziraat Fakültesi de eğitim öğretim faaliyetine devam etmektedir. Besni Mimarlık Fakültesi; Besni İlçesinde 174.600 m2 alan içerisinde, Besni Ali Erdemoğlu MYO ile aynı binada, Gölbaşı Meslek Yüksekokulu da Gölbaşı İlçesinde 26.429 m2 alan üzerinde eğitim öğretim faaliyetini sürdürmektedir. Ayrıca; Kâhta yolu üzerinde yer alan Hasancık Tarımsal Uygulama Araştırma Merkezi, 143.430 m2 alan üzerinde faaliyetlerinde devam etmektedir.

Üniversitemize ait binalardan, aşağıdaki listede sarı renkli olarak işaretlenen Diş Hekimliği Fakültesi Binası, Sosyal Bilimler Meslek Yüksekokulu Binası ile Gölbaşı Meslek Yüksekokulu Binası; 06.02.2023 tarihli depremlerde ağır hasarlı hale geldiğinden yıkılması planlanmaktadır.

Üniversitemize ait lojmanlardan 18 Daireli (2+1) A Blok, 36 Daireli (1+1) B Blok ile 18 Daireli (2+1) C Blok lojman binaları depremde ağır hasarlı hale geldiğinden yıkım işlemleri tamamlanmıştır.

ADIYAMAN ÜNİVERSİTESİ KAPALI ALANLARI		
KAPALI ALAN	MÜLKİYET DURUMU	KAPALI ALANI (M <sup>2</sup> )
Rektörlük Binası	Hazine	7.065
Sosyal Bilimler Meslek Yüksekokulu Binası	Hazine	4.055
Eğitim Fakültesi Binası	Üniversite	5.829
Eğitim Fakültesi Ek Binası	Üniversite	8.276
İktisadi ve İdari Bilimler Fakültesi Binası	Üniversite	5.157
İslami İlimler Fakültesi Binası	Üniversite	10.185
Merkezi Derslikler Binası	Üniversite	33.529
Fen Edebiyat Fakültesi Binası	Üniversite	8.715
Lisansüstü Eğitim Enstitüsü Binası	Üniversite	3.536
Teknik Bilimler Meslek Yüksekokulu Binası	Üniversite	14.394
Mühendislik Fakültesi Binası	Üniversite	19.659
Devlet Konservatuvarı Binası	Üniversite	3.234
Merkezi Araştırma Laboratuvarı Binası	Üniversite	2.600
Deney Hayvanları Araştırma ve Üretim Merkezi Binası	Üniversite	1.150
ADYÜ Eğt.ve Arş.Hast.Binası (Kadın Doğum ve Çocuk Hast.)	Üniversite	16.772
Diş Hekimliği Fakültesi Binası	Üniversite	12.645
Besni Mimarlık Fakültesi Binası	Üniversite	8.652
Gölbashi MYO Binası	Üniversite	7.676
Kâhta MYO Binası	Üniversite	7.038
Mediko Sosyal Binası	Üniversite	15.412
Sosyal Bilimler MYO Uygulama Otel Binası	Üniversite	2.500
Kreş Binası	Üniversite	1.251
Diş Hekimliği Hastanesi Binası (Geçici)	Üniversite	675
Güzel Sanatlar Fakültesi Binası	Üniversite	780
Demir İşleme Atölyesi	Üniversite	2.564
Meslek Yüksekokulu Eski Binası	Üniversite	3.200
Lojman Binası	Üniversite	1.349
Rektörlük Konutu	Üniversite	491
Merkezi Kafeterya	Üniversite	4.700
Mühendislik Fakültesi Kantin ve Yemekhane Binası	Üniversite	547
Teknik Bilimler MYO Kantini Binası	Üniversite	145
Sosyal Bilimler Meslek Yüksekokulu Kantini	Üniversite	144
Fırın	Üniversite	135
Gençlik Merkezi	Üniversite	222
Eski Teknik MYO Tören Alanı ve Kulis Binası	Üniversite	100
Adıyaman Evi	Üniversite	280
Minyaman Çarşısı	Üniversite	298
Kampüs Kuzey Girişi Güvenlik Merkezi	Üniversite	246
Kitap Satış Merkezi	Üniversite	105
Hasancık Tarımsal Uygulama Alanı İdari Binası	Üniversite	154
Kapalı Spor Salonu	Üniversite	5.190
Kapalı Yüzme Havuzu	Üniversite	5.190
2.000 Kişilik Tribün	Üniversite	1.320
1 Nolu Kapalı Halı Saha	Üniversite	1.125
2 Nolu Kapalı Tesisli Halı Saha	Üniversite	1.200
<b>TOPLAM KAPALI ALAN (M<sup>2</sup>)</b>		<b>229.490</b>

## 2. Eğitim Alanları

Üniversitemizde 45 adet amfi, 224 adet sınıf, 21 adet bilgisayar laboratuvarı olmak üzere toplam 90 adet Laboratuvar ve 21 adet atölye bulunmakta olup, sınıflar ve laboratuvarlar gelişen teknolojiye uygun olarak donatılmaktadır.

EĞİTİM ALANI	KAPASİTESİ (0-100 Kişi)	KAPASİTESİ (101-200 Kişi)	KAPASİTESİ (200 + Kişi)	TOPLAM
Amfi	33	11	1	45
Sınıf	221	3		224
Bilgisayar Labaratuvarları	20	1		21
Atölye	21			21
Diğer Labaratuvarlar	69			69
<b>TOPLAM</b>	<b>364</b>	<b>15</b>	<b>1</b>	<b>380</b>

## 3. Sosyal Alanlar

Adıyaman Üniversitesinde; öğrencilerin ders dışı zamanlarını en iyi şekilde değerlendirmelerini sağlamak, eğitimin bir parçası olduğu inancıyla, sosyal-kültürel etkinliklere ve sportif faaliyetlere yer verilmektedir.

Mediko Sosyal Binası; mimari açıdan modern yapısı, elektrik ve iklimlendirme altyapısı olarak son teknolojilerinin kullanıldığı bir bina olarak, 2011 yılından itibaren öğrencilerimize ve personelimize hizmet vermektedir. Mediko Sosyal Binasında; öğrenci ve personel yemekhaneleri, Yapı İşleri ve Teknik Daire Başkanlığı, Kütüphane ve Dokümantasyon Daire Başkanlığı, Sağlık Kültür ve Spor Daire Başkanlığı, öğrenci kulüp odaları, konferans salonu, doktor ve hemşire odaları mevcuttur.

Mediko-Sosyal Binasında; öğrenci topluluklarına ait odalar mevcut olup, topluluk üyeleri tarafından yapılacak faaliyetlerin hazırlık çalışmalarını bu mekanlarda gerçekleştirmektedir.

Ayrıca; Üniversitemiz Merkez Külliyesinde bulunan; Yaşayan Kültürel Hazine Müzesi (Adıyaman Evi), Adıyaman Çarşısı Minyaman, Nostaljik Ekmek Fırını, Seyir Terası (ADYÜ Kale) ve içinde yer alan Kale Çayevi, Cendere Köprüsü, Nemrut Dağı minyatürü, Perre Antik Kenti minyatürü gibi Adıyaman'ın tarihi ve kültürel zenginliklerinin yaşatıldığı sosyal ve kültürel tesislerden öğrencilerimiz ve personelimizin yanısıra vatandaşlarımız da faydalanmaktadır.

### 3.1. Konaklama Tesisi ve Lojmanlar

#### Konaklama Tesisi

Üniversitemiz Sosyal Bilimler Meslek Yüksekokuluna bağlı olarak faaliyet gösteren, kampüs içerisinde 2.500 m<sup>2</sup> kapalı alana sahip, 30 yatak kapasiteli Turizm Uygulama Oteli bulunmaktadır.

MİSAFİRHANE	BULUNDUĞU YERLEŞKE	SAYISI	KAPALI ALANI (M <sup>2</sup> )	KAPASİTESİ (Kişi)
Turizm Uygulama Oteli	Merkez Kampüs	1	2.500	30
TOPLAM		1	2.500	30





## Lojmanlar

Üniversitemizde; 8 adedi 3+1, 36 adedi 2+1, 36 adedi ise 1+1 tipinde olmak üzere toplam 7.811 m<sup>2</sup> kapalı alana sahip, 80 adet lojman ile 1 adet Rektörlük Konutu bulunmakta idi. Bu lojmanlar Kamu Konutları Yönetmeliği hükümleri doğrultusunda görev, sıra ve hizmet tahsisli olarak personele tahsis edilmiş iken, 06.02.2023 tarihinde yaşanan depremde toplam 72 adet lojmanın bulunduğu 3 blok ağır hasarlı olduğundan yıkım işlemi yapılmıştır.

LOJMAN	BULUNDUĞU YER	SAYISI	TOPLAM KAPALI ALANI (M2)
3+1 Lojman	Merkez Kampüs	8	1.349
Rektörlük Konutu	Merkez Kampüs	1	491
TOPLAM		9	1.840

## 3.2. Yemekhane, Kantin ve Kafeteryalar

Öğrencilerin ve personelin beslenme ihtiyaçlarını karşılamak üzere; kampüs alanında 5 adet, ilçelerde 3 adet (Gölbaşı MYO, Kâhta MYO ve Besni Mimarlık Fakültesi) olmak üzere toplam 8 adet yemekhanede yemek hizmeti verilmektedir.

YEMEKHANE	BULUNDUĞU YER	SAYISI	ALANI (M <sup>2</sup> )	KAPASİTESİ (KİŞİ)
Merkez Öğrenci Yemekhanesi	Merkez Kampüs	1	1.328	730
Merkez Personel Yemekhanesi	Merkez Kampüs	1	1.290	310
Merkez Protokol Yemekhanesi	Merkez Kampüs	1	170	130
Merkezi Derslikler Yemekhanesi	Merkez Kampüs	1	437	150
Mühendislik Fakültesi Yemekhanesi	Merkez Kampüs	1	230	150
Gölbaşı MYO Yemekhanesi	Gölbaşı MYO	1	415	120
Besni Mimarlık Fakültesi Yemekhanesi	Besni MYO	1	310	180
Kahta MYO Yemekhanesi	Kahta MYO	1	422	180
Toplam		8	4.602	1.950

KANTİN VE KAFETERYA	BULUNDUĞU YER	SAYISI	KAPALI ALANI (M <sup>2</sup> )	KAPASİTESİ (Kişi)
Teknik Bilimler MYO Kantini	Teknik Bilimler MYO	1	145	60
Eğitim Fakültesi Kantini	Eğitim Fakültesi Binası	1	140	45
Mediko Kafe	Mediko Sosyal Binası	1	306	75
Merkezi Derslikler Kantini	Merkezi Derslikler Binası	1	760	100
Merkezi Kafeterya	Merkez Kampüs	1	4.700	250
Arş. ve Uyg. Hast. Kantini	Arş. ve Uyg. Hast. Binası	1	232	75
Sosyal Bilimler MYO Kantini	Sosyal Bilimler MYO Binası	1	144	75
Mühendislik Fak. Kantini	Mühendislik Fakültesi	1	173	50
Diş Hekimliği Fakültesi Kantini	Diş Hekimliği Fakültesi Binası	1	57	20
İktisadi ve İdari Bilimler Fakültesi Kantini	İktisadi ve İdari Bilimler Fakültesi Kantini	1	20	5
Gölbaşı MYO Kantini	Gölbaşı MYO	1	25	10
Kahta MYO Kantini	Kahta MYO	1	100	75
Besni Mimarlık Fakültesi Kantini	Besni Mimarlık Fakültesi	1	110	100
Mediko Kuaför	Mediko Sosyal Binası	1	17	5
<b>TOPLAM</b>		<b>14</b>	<b>6.929</b>	<b>945</b>

### 3.3. Spor Tesisleri

Öğrencilerimizin sportif faaliyetlerini gerçekleştirmeleri amacıyla, Üniversitemiz merkez yerleşkesinde futbol sahası, tenis kortları, basketbol ve voleybol sahalarının yer aldığı spor tesisleri kompleksi bulunmaktadır. Ayrıca, ilçelerde yer alan Meslek Yüksekokullarında açık spor tesisleri bulunmaktadır.

Üniversitemiz Merkez kampüs alanı içerisinde yer alan 5.190 m<sup>2</sup>lik kapalı alana sahip, 1.500 kişi kapasiteli Kapalı Spor Salonu ile 5.190 m<sup>2</sup> kapalı alana sahip Yarı Olimpik Kapalı Yüzme Havuzu bulunmaktadır. Ayrıca 20 kişi kapasiteli, 153 m<sup>2</sup> alana sahip Fitness salonu ile 1.000 seyirci kapasiteli, toplam 5.000 m<sup>2</sup> alana sahip, Çim Futbol Sahası da mevcuttur. Bu tesislerde; Spor Bilimleri Fakültesi öğrencilerinin eğitim-öğretim faaliyetlerinin yanı sıra, tesisler; Üniversitemiz öğrencileri ile personel tarafından da kullanılmaktadır. Merkez kampüs içerisinde 4 adet, toplam 320 kişilik 1.460 m<sup>2</sup> alana sahip basketbol ve voleybol sahaları mevcuttur. İlçelerimizde bulunan futbol ve Basketbol sahalarımız öğrencilerimize ve personelimize hizmet vermektedir.

SPOR TESİSİ	BULUNDUĞU YERLEŞKE	KAPALI SPOR TESİSİ		AÇIK SPOR TESİSİ	
		KAPASİTESİ (kişi)	ALANI (M <sup>2</sup> )	KAPASİTESİ (kişi)	ALANI (M <sup>2</sup> )
Kapalı Spor Salonu	Merkez Kampüs	1.500	5.190		
Basketbol ve Voleybol Sahası (4 adet)	Merkez Kampüs			320	1.460
Yarı Olimpik Kapalı Yüzme Havuzu	Merkez Kampüs	350	5.190		
Fitness Salonu	Merkez Kampüs	20	153		
Halı Sahalar	Merkez Kampüs	56	6.000		
Çim Futbol Sahası	Merkez Kampüs			2.000	5.000
Futbol Sahası	Kahta MYO			100	1.000
Basketbol ve Voleybol Sahası	Besni Mimarlık Fak.			50	575
<b>TOPLAM</b>		<b>1.926</b>	<b>16.533</b>	<b>2.470</b>	<b>8.035</b>

### 3.4. Kütüphane Kaynakları

Üniversitemiz öğrencilerinin ve personelinin; eğitim-öğretim ve araştırma faaliyetlerini geliştirmesinde önemli işlevi bulunan ve bu doğrultuda gerekli bilgi kaynaklarını toplayarak kullanıcıların hizmetine sunan bir bilgi merkezi olmayı hedefleyen kütüphanemiz, Mediko-Sosyal binasının 2. katında bulunan 540 m<sup>2</sup>'lik alanda hizmet vermekte, teras bölümü ise Okuma Salonu olarak öğrencilerimize hizmet vermektedir.

Merkez Kütüphanemizde öğrencilerimiz, personelimiz ve halkımız; danışma kaynakları, tezler, süreli yayınlar ve kütüphane kullanıcıları için rezerve edilmiş kaynaklar haricindeki kitapları ödünç alarak veya kütüphane ortamında kaynaklardan faydalanabilmektedir.

Merkez Kütüphanemiz dışında Besni, Kâhta ve Gölbaşı Meslek Yüksekokullarında, ayrıca Tıp Fakültesi, İslami İlimler Fakültesi ,Mühendislik Fakültesi de birim kütüphanelerimiz bulunmaktadır. Yıl içerisinde birim kütüphaneler için tedarik edilen kitaplar, kayıt işlemleri tamamlandıktan sonra öğrencilerimizin ve personelimizin hizmetine sunulmak üzere ilgili birimlere gönderilmektedir.

KÜTÜPHANE KAYNAKLARI	SAYISI
Kitap	118.130
Basılı periyodik yayın	10
Elektronik yayın	37
e-tez	2.500.000
<b>TOPLAM</b>	<b>2.618.177</b>

## 4. Hizmet Alanları

### 4.1. Çalışma Alanlarının Sayısı

Üniversitemizin idari ve akademik birimlerinde görev yapan personel tarafından kullanılan toplam 839 adet çalışma alanı bulunmaktadır.

ÇALIŞMA ALANI	SAYISI	ALANI (M <sup>2</sup> )
Akademik Personel Çalışma Alanları	591	9.113
İdari Personel Çalışma Alanları	218	5.744
<b>TOPLAM</b>	<b>809</b>	<b>14.857</b>

### 4.2. Mekânların Hizmet Alanlarına Göre Dağılımı

YERLEŞKE ADI	HİZMET ALANLARI (M <sup>2</sup> )							
	EĞİTİM	SAĞLIK	BARINMA	BESLENME	KÜLTÜR	SPOR	DİĞER (DEPO, TESİS, İDARI)	TOPLAM
Merkez Yerleşkesi	130.978		1.840	5.567	16.476	13.365	1.262	169.488
Sağlık Yerleşkesi 1		16.772						16.772
Sağlık Yerleşkesi 2		12.645						12.645
Rektörlük Binası Alanı							7.065	7.065
Gölbaşı Yerleşkesi	7.676							7.676
Besni Mehmet Erdemoğlu Yerleşkesi	8.652							8.652
Kahta Yerleşkesi	7.038							7.038
Hasancık İdari Bina							154	154
<b>TOPLAM</b>	<b>154.344</b>	<b>29.417</b>	<b>1.840</b>	<b>5.567</b>	<b>16.476</b>	<b>13.365</b>	<b>8.481</b>	<b>229.490</b>

## 5. Bilişim Sistemleri ve Teknolojik Kaynaklar

Bilişim güvenliği konusunda çıkarılan 5651 sayılı “İnternet Ortamında Yapılan Yayınların Düzenlenmesi ve Bu Yayınlar Yoluyla İşlenen Suçlarla Mücadele Edilmesi Hakkında Kanun”a dayanılarak yayımlanan yönetmeliklerle çerçevesi tanımlanmış olan yükümlülüklerin tamamı, Üniversitemizin bilişim altyapı sisteminde sağlanmaktadır. Ayrıca TUBİTAK ULAKBİM tarafından yayınlanan kullanım politikası rehber alınarak hizmetler kesintisiz sürdürülmektedir.

Bu kapsamda sunulan hizmetler şunlardır:

- Ağ güvenliği için donanım ve lisanslı yazılım. (IPS, IDS, FW, AntiSpam, Antivirüs, İçerik Filtreleme, Uygulama Kontrol Vb.) (Firewall)
- Ağ güvenliği için Siber Saldırı Önleme Cihazı (Tina)
- Log kaydı ve analizi için lisanslı yazılım. (Firewall)
- Bilgisayarlar için lisanslı antivirüs, antimalware yazılımı
- Yeni birimlerin internet bağlantısı ve yedekli çalışma için OMURGA anahtar (Donanım) 2007 yılından itibaren kullanılmaktadır.
- Mevcut 32 Adet Yönetilebilir anahtara ek olarak, yeni birimlerin internet altyapısı için kenar anahtar (Yönetilebilir Switch)
- Kablosuz internet kullanımı için AP cihazı

### 5.1 Yazılım ve Bilgisayarlar

Üniversitemizin mevcut bilgi ve teknolojik kaynakları; üniversitemizin idari ve akademik birimlerinde idari işlerin yürütülmesi ile akademik birimlerde eğitim-öğretim ve araştırma faaliyetlerinin yürütülmesinde kullanılmak üzere tahsis edilmiştir.

#### Yazılımlar

Üniversitemiz birimlerinde kullanılan yazılımlar aşağıda yer almaktadır.

- Elektronik Belge Yönetim Sistemi
- BKMYBS (Bütünleşik Kamu Mali Yönetim Bilişim Sistemi) MYS ve Devlet Muhasebesi Ssitemi
- KBS-Kamu Personel Harcamaları Yönetim Sistemi
- KBS-Taşınır Kayıt ve Yönetim Sistemi
- Personel Otomasyonu
- Öğrenci Bilgi Sistemi
- Ek Ders Programı
- Kütüphane Programı
- Hukuk Programı
- Yemekhane Otomasyon Sistemi
- Dış Hekimliği Otomasyonu
- BAP Otomasyonu
- E-Kampüs Bilgi Yönetim Sistemi
- Yaklaşık Maliyet ve Hakkedış Hazırlama Programı
- Acronis Yedekleme Programı
- Kısmi zamanlı öğrenci takip programı
- Microsoft Office 365 e-Mail Programı
- Yemekhane Otomasyon Programı
- E Kampüs Bilgi Yönetim Sistemi
- Windows Server 2008 Standart (6 Kullanıcılı)
- Windovs İşletim Sistemi Lisansı (600 Adet)

TEKNOLOJİK KAYNAKLAR	SAYISI
Sunucular	48
Masaüstü Bilgisayar	1.789
Taşınabilir Bilgisayar	700
<b>TOPLAM</b>	<b>2.537</b>

DİĞER BİLGİ VE TEKNOLOJİK KAYNAKLAR	SAYISI
Projeksiyon	270
Tepegöz	1
Barkot okuyucu	18
Yazıcı	844
Baskı Makinesi	3
Fotokopi Makinesi	72
Faks	42
Fotoğraf Makinesi	42
Kameralar	358
Televizyonlar	122
Tarayıcılar	90
Müzik Setleri	24
Mikroskoplar	139
Slayt Makinası	1
Kimlik Baskı Makinası	2
Optik Okuyucu	1
Etkileşimli Tahta	20
Tablet	2
Uydu Alıcısı	270
Evrak İmha Makinası	10
<b>TOPLAM</b>	<b>2.331</b>

## 6. Taşıtlar

TAŞITIN CİNSİ	KURUMA AİT TAŞITLAR	HİZMET ALIMI YOLUYLA EDİNİLEN TAŞITLAR	TAHSİSLİ OLARAK KULLANILAN TAŞITLAR	TOPLAM
Binek Otomobil	8	2	1	11
Arazi Binek	1			1
Minibus	3			3
Pick-up	2			2
Kamyonet	3			3
Midibüs			3	3
Tır	1			1
Traktör	6			6
İş Makinesi (Kepçe)	1			1
<b>TOPLAM</b>	<b>25</b>	<b>2</b>	<b>4</b>	<b>31</b>

## D. İNSAN KAYNAKLARI

Üniversitemizde; 657, 2547, 2914 ve 4857 sayılı kanunlar kapsamında istihdam edilen akademik, idari, sözleşmeli ve geçici personel ile işçi statüsünde istihdam edilen personel görev yapmaktadır.

Üniversitemizin temel görevleri olan eğitim öğretim, araştırma, yayın, topluma hizmet ve yönetim fonksiyonları; mevcut insan kaynakları ile gerçekleştirilmektedir. Amaçlanan hedeflere ulaşabilmek için, insan kaynaklarımız en doğru ve en verimli şekilde yönetilmektedir. Çalışanlarımızın bilgi ve beceri seviyelerini artırmak için uygulanan hizmet içi eğitim, bilimsel etkinliklere katılım, seminer ve çalıştayların; akademik ve idari personelin gelişimine önemli katkısı olmaktadır. Üniversitemiz tarafından; çalışanların motivasyonunu artırma ve gelişimlerini sürdürme yönündeki çalışmalar artarak devam edecektir.

### 1. Akademik Personel

UNVAN	SAYISI
Profesör	97
Doçent	162
Dr. Öğretim Üyesi	238
Öğretim Görevlisi	158
Araştırma Görevlisi	213
<b>TOPLAM</b>	<b>868</b>

### Yabancı Uruklu Akademik Personel

UNVAN	TABİİYETİ	GÖREV YAPTIĞI BİRİM	SAYISI
Doçent	Suriye	İslami İlimler Fakültesi	3
Doçent	Yemen	Eğitim Fakültesi	1
Doktor Öğretim Üyesi	Suriye	İslami İlimler Fakültesi	1
Öğretim Görevlisi	Cezayir	Yabancı Diller Yüksekokulu	1
<b>TOPLAM</b>			<b>6</b>

### 2. İdari Personel

İDARİ PERSONEL	SAYISI
Memur	559
Sözleşmeli Personel	4
Daimi İşçi	254
Geçici İşçi	20
<b>TOPLAM</b>	<b>837</b>



## E. DİĞER BİLGİLER

### 1. Öğrenci Bilgileri

YILLAR İTİBARIYLA ÖĞRENCİ SAYILARI		
YIL	ÖĞRENCİ SAYISI	ARTIŞ ORANI (%)
2006	3.753	-
2007	4.465	18,97
2008	6.474	44,99
2009	9.683	49,57
2010	11.734	21,18
2011	13.506	15,10
2012	15.413	14,12
2013	16.649	8,02
2014	18.349	10,21
2015	20.060	9,32
2016	21.127	5,32
2017	20.682	-2,11
2018	21.119	2,11
2019	20.833	-1,35
2020	18.858	-9,5
2021	19.391	0,21
2022	16.933	-14,51
2023	16.862	-0,05

## 2. Arařtırma Laboratuvarı Hizmetleri

Merkez külliyyede yer alan Merkezi Arařtırma Laboratuvarı Uygulama Ve Arařtırma Merkezinde; son teknolojik geliřimler takip edilerek donatılmıř 7 büyük, 6 küçük olmak üzere 13 adet laboratuvar yer almaktadır. Ayrıca, günlük 80 lt kapasiteli sıvı azot üretim odası ve temel laboratuvar ihtiyaçlarının (çözelti hazırlanması vs) karşılanmasına yönelik saf su üretim odası, kimyasal malzeme deposu ve diđer depolar, Arřiv Odası, 124 kiřilik konferans salonu, gözlemevi ve personel çalıřma ofisleri bulunmaktadır.

Laboratuvarımızda bilimsel çalıřmaların yanında, diđer üniversiteler, Kamu Kurum ve Kuruluşları ile Özel Sektörden numune kabulü yapılmaktadır.

Kâhta Meslek Yüksekokulu bünyesinde hizmetlerini sürdürmekte olan Tarımsal Arařtırma Laboratuvarımız; 17.11.2014 tarih ve 02.05 no.lu ile Gıda Tarım ve Hayvancılık Bakanlığı Tarım Reformu Genel Müdürlüğü tarafından Detaylı Toprak Analizleri, Bitki Analizleri, Sulama Suyu Analizi ve Toprakta Temel Analizleri yapmak üzere 4 dalda yetkilendirilmiřtir. Laboratuvarımızda numune analizleri, yorum ve bilgilendirmeler alanında uzman personelimiz tarafından yapılmaktadır. Ayrıca Akademik personelimiz tarafından Tarla-Bahçe Bakım Kontrolleri Danıřmanlığı ve Bahçe kurulumu danıřmanlığı ile ilgili hizmetler de verilmektedir.

## 3. İç Kontrol Sistemi

Üniversitemizde yönetim görevi Rektör tarafından yerine getirilmekte olup, çalıřmalarına yardımcı olmak üzere Rektör Yardımcıları görevlendirilmiřtir. İdari kararlar, Senato ve Yönetim Kurulu kararlarına istinaden katılımcı bir anlayıřla alınmaktadır. Fakültelerde; Dekan ve Dekan Yardımcıları, Yüksekokulu, Meslek Yüksekokulu, Konservatuar ve Enstitülerde Müdür ve Müdür Yardımcılarının yönetiminde kurul kararları ile idari kararlar gerçekleştirilmektedir.

5018 sayılı Kamu Mali Yönetimi ve Kontrol Kanununda iç kontrol; “idarenin amaçlarına, belirlenmiř politikalara ve mevzuata uygun olarak faaliyetlerin etkili, ekonomik ve verimli bir şekilde yürütülmesini, varlık ve kaynakların korunmasını, muhasebe kayıtlarının doęru ve tam olarak tutulmasını, malî bilgi ve yönetim bilgisinin zamanında ve güvenilir olarak üretilmesini saęlamak üzere, idare tarafından oluřturulan organizasyon, yöntem ve süreçle iç denetimi kapsayan malî ve diđer kontroller bütünü” olarak tanımlanmıřtır.

Üniversitemizde üst yönetici sıfatıyla Rektör, bu sorumluluğun gereklerini harcama birimleri ve Strateji Geliřtirme Daire Başkanlığı aracılıęıyla yerine getirmektedir.

Üniversitemiz harcama birimleri tarafından, ödeneklerin; bütçe kanununda belirtilen ilke ve esaslara, kanun, tüzük ve yönetmelikler ile diđer mevzuata uygun olarak etkili, ekonomik ve verimli kullanılmasında azami titizlik gösterilmektedir. Üniversitemizin mal veya hizmet alımları ile yapım işlerine ait ihaleler; 4734 sayılı Kamu İhale Kanunu hükümlerine doęrultusunda, bütçe ödeneklerinin kullanımında öncelikler esas alınarak yapılmaktadır.

## 4. Ön Mali Kontrol

İç Kontrolün bir unsuru olan ön malî kontrol görevi, idarelerin yönetim sorumluluęu gelir, gider, varlık ve yükümlülüklerle iliřkin malî karar ve işlemler, harcama birimleri ve Strateji Geliřtirme Daire Başkanlığı tarafından yerine getirilmekte, idarenin bütçesi, bütçe tertibi, kullanılabilir ödenek tutarı, ayrıntılı harcama veya finansman programları, merkezi yönetim bütçe kanunu ve diđer malî mevzuat hükümlerine uygunluk yönlerinden kontroller yapılmaktadır.

# 2

## PERFORMANS BİLGİLERİ

## A. TEMEL POLİTİKALAR VE ÖNCELİKLER

Kamu kaynaklarının ihtiyaçlar doğrultusunda tahsis edilmesi ve etkili kullanımında bütçe sürecinden beklenen; politika oluşturma, planlama ve bütçeleme arasındaki bağın kurulmasıdır. Üniversitemizin kaynaklarının öncelikler çerçevesinde etkin, ekonomik ve verimli kullanılması ve şeffaflığın sağlanması ilkeleri gereği hazırlanan performans programı ile Üniversitemizin faaliyetlerinin hedef ve göstergelere dayalı olarak izlenmesi ile kamuoyunun bilgilendirilmesi amaçlanmaktadır.

### Orta Vadeli Program

Üniversitemiz 2021-2025 Stratejik Planı; 11. Kalkınma Planı, Cumhurbaşkanlığı Yıllık Programı, Orta Vadeli Program ile üniversiteyi ilgilendiren ulusal, bölgesel ve sektörel strateji belgelerini ifade eden üst politika belgeleri dikkate alınarak hazırlanmıştır. Hazırlık aşamasında üst politika belgeleri detaylı olarak analiz edilmiş, amaç ve hedefler üst politika belgelerine uyumlu olarak belirlenmiştir.

Üniversitemizin kalite politikası aşağıdaki şekilde belirlenmiştir.

### Kalite Politikası

- Bölgenin ve Toplumun İhtiyaçlarına Göre Bilimsel Çalışmalar ve Araştırmalar Yapmak,
- Bilgi ve Teknoloji Üreterek, Bölgesel ve Ulusal Alanda Gelişmeye ve Kalkınmaya Destek Olmak,
- Hukuka Bağlı, Tutarlı, Sorumlu, Adil, Katılımcı, Şeffaf ve Hesap Verebilir Bir Yönetim Anlayışıyla, Bir Mesleğin; Bilgi, Beceri, Davranış ve Genel Kültürüne Sahip, Çevreye Duyarlı, İş Sağlığı ve Güvenliğine Önem Veren, Yaşam Boyu Öğrenmeye Özen Gösteren Bireyler Yetiştirmek,
- Yasal Şartlar Doğrultusunda Paydaşlarımızın Beklenti ve İhtiyaçlarını Karşılıyarak, Sürekli İyileştirmeyi Kalite Politikası Olarak Benimsemiştir.

## **B. STRATEJİK AMAÇ VE HEDEFLER**

Üniversitemizin 2021-2025 Stratejik Planında yer alan misyon, vizyon, Temel değerler ile amaç ve hedeflerine aşağıda yer verilmiştir.

---

### **MİSYONUMUZ**

*İnsani değerlere saygılı bireyler yetiştirmek,  
araştırmalardan elde edilecek bilgiyi paylaşarak  
toplumsal gelişime katkı sunmak.*

---

---

### **VİZYONUMUZ**

**Bilgiyi üreten ve paylaşan, bölgesinde tercih edilen, engelsiz,  
çevre dostu ve değer yaratan bir üniversite olmak.**

---

---

### **TEMEL DEĞERLERİMİZ**

**Adalet**

**Kurumsal Aidiyet ve Çalışan Mutluluğu**

**Çevre Dostu ve Engelsiz Üniversite**

**Liyakat**

**Girişimcilik**

**İnsana Saygı ve Toplumsal Sorumluluk**

**Katılımcılık ve Paylaşıcılık**

**Öğrenci Odaklılık**

**Sürdürülebilirlik**

**Hesap Verebilirlik**

---

## 1. Stratejik Amaç ve Hedefler

AMAÇ	HEDEF	AÇIKLAMA
A1	<b>Eğitim Öğretim Faaliyetlerinin Çeşitlendirilmesi ve Niteliğinin Geliştirilmesi</b>	
	H1	Yeni lisansüstü programlar açarak, lisansüstü öğrenci sayısını artırmak
	H2	Eğitimcilerin eğitimi programının düzenlenmesi
	H3	Yaygın eğitim faaliyetlerinin güçlendirilmesi
	H4	Bölgenin ihtiyacı olan alanlarda yeni lisans ve ön lisans programların açılması
A2	<b>Bilimsel Araştırma ve Yayın Faaliyetlerini Güçlendirmek</b>	
	H1	Araştırma altyapısının geliştirilmesi
	H2	Bilimsel yayınların nitelik ve niceliğinin artırılması
A3	<b>Kurumsal Kapasiteyi Artırmak</b>	
	H1	Elektrik enerjisi üretimi yapmak ve enerji kaynakları kullanım verimliliğini iyileştirmek
	H2	Toplam Kalite Yönetimi kapsamında kurumsal kalite kültürünü geliştirmek
	H3	Yeni dijital uygulamalar geliştirerek, Üniversitemizin dijital altyapısını güçlendirmek
	H4	Üniversitemizin fiziki altyapısını ve kapasitesini geliştirmek
A4	<b>Kamu-Üniversite-Sanayi İşbirliğinin Güçlendirilmesi</b>	
	H1	Üniversite-sanayi işbirliğinin geliştirilmesi
	H2	Teknokent kurulması
	H3	Üniversitemizde bilimsel etkinliklerin düzenlenmesi
	H4	Ar-Ge ve girişimcilik faaliyetlerini geliştirerek proje ürünlerinin ticarileşmesini sağlamak

## C. PERFORMANS HEDEF GÖSTERGELERİ İLE FAALİYETLER

Üniversitemizin 2024 Yılı performans hedefleri belirlenirken; 2023 yılı bütçe gerçekleştirmeleri ve 2023 yılı bütçe teklifleri dikkate alınmıştır. Ayrıca idare düzeyinde belirlenen ve bir veya birden fazla harcama birimini ilgilendiren 2023 yılı performans hedeflerinin tespitinde tüm harcama birimlerinin aktif yer almasına, Üniversitemizin yürüttüğü faaliyetlerle doğrudan ilgili, gerçekleştirilebilir, gerçekçi, sonuç odaklı ve ölçülebilir olmasına dikkat edilmiştir.

## ALT PROGRAM HEDEFLERİ VE STRATEJİK PLAN İLİŞKİSİ

**Kurum: ADIYAMAN ÜNİVERSİTESİ**

**Yıl: 2024**

PROGRAM ADI	ALT PROGRAM ADI	ALT PROGRAM HEDEFLERİ	İLİŞKİLİ OLDUĞU STRATEJİK AMAÇ
ARAŞTIRMA, GELİŞTİRME VE YENİLİK	ARAŞTIRMA ALTYAPILARI	Ülkemizin bilgi birikiminin artırılmasına ve teknolojik gelişimine katkıda bulunmak üzere yükseköğretim kurumlarında araştırma altyapılarının kurulması ve kapasitelerinin güçlendirilmesi	Bilimsel Araştırma ve Yayın Faaliyetlerini Güçlendirmek Kurumsal Kapasiteyi Artırmak Kamu-Üniversite- Sanayi İşbirliğinin Güçlendirilmesi
	YÜKSEKÖĞRETİMDE BİLİMSEL ARAŞTIRMA VE GELİŞTİRME	Yükseköğretim kurumlarında inovasyon amaçlı bilimsel çalışmaların artırılması	Eğitim Öğretim Faaliyetlerinin Çeşitlendirilmesi ve Niteliğinin Geliştirilmesi Kurumsal Kapasiteyi Artırmak
HAYAT BOYU ÖĞRENME	YÜKSEKÖĞRETİM KURUMLARI SÜREKLİ EĞİTİM FAALİYETLERİ	Toplumun tüm kesimlerine ihtiyaç duyduğu alanlarda eğitimler verilmesi, kamu kurum ve kuruluşları, özel sektör ve uluslararası kuruluşlarla işbirliğinin gelişmesine katkıda bulunulması	Kurumsal Kapasiteyi Artırmak Kamu-Üniversite- Sanayi İşbirliğinin Güçlendirilmesi
TEDAVİ EDİCİ SAĞLIK	TEDAVİ HİZMETLERİ	Tedavi edici sağlık hizmetinin erişilebilir ve etkili olarak sunulmasının sağlanması	Kurumsal Kapasiteyi Artırmak.
YÜKSEKÖĞRETİM	ÖĞRETİM ELEMANLARINA SAĞLANAN BURS VE DESTEKLER	Alanında yetkin, araştırmacı, bilgi üreten ve aktaran akademisyenler yetiştirilmesi	Eğitim Öğretim Faaliyetlerinin Çeşitlendirilmesi ve Niteliğinin Geliştirilmesi Kurumsal Kapasiteyi Artırma
	ÖN LİSANS EĞİTİMİ, LİSANS EĞİTİMİ VE LİSANSÜSTÜ EĞİTİM	Mesleki yeterlilik sahibi ve gelişime açık mezunlar yetiştirilmesi	Eğitim Öğretim Faaliyetlerinin Çeşitlendirilmesi ve Niteliğinin Geliştirilmesi
	YÜKSEKÖĞRETİMDE ÖĞRENCİ YAŞAMI	Yükseköğretim öğrencilerine sunulan beslenme ve barınma hizmetlerinin kalitesinin artırılması; Öğrencilerin kişisel ve sosyal gelişimi desteklenerek yaşam kalitesinin yükseltilmesi	Eğitim Öğretim Faaliyetlerinin Çeşitlendirilmesi ve Niteliğinin Geliştirilmesi Kurumsal Kapasiteyi Artırmak



## ADİYAMAN ÜNİVERSİTESİ PERFORMANS BİLGİSİ

**Bütçe Yılı:** 2024

**Program Adı:** ARAŞTIRMA, GELİŞTİRME VE YENİLİK

**Alt Program Adı:** YÜKSEKÖĞRETİMDE BİLİMSEL ARAŞTIRMA VE GELİŞTİRME  
**Gerekçe ve Açıklamalar**

Üniversitemizin 2021-2025 dönemi kapsayan Stratejik Planında %60 eğitim, %30 araştırma ve %10 girişimci üniversite konum tercihine sahip olduğu belirtilmiştir. Bu kapsamda; araştırma altyapısının geliştirilmesi, bilimsel yayınların nitelik ve niceliğinin artırılması, üniversite-sanayi işbirliğinin geliştirilmesi, teknokent kurulması, ar-ge ve girişimcilik faaliyetlerini geliştirerek proje ürünlerinin ticarileşmesini sağlamak hedefleri doğrultusunda üniversitemizin bilimsel araştırma ve geliştirme faaliyetleri yürütülmektedir.

### Alt Program Hedefi:

Yükseköğretim kurumlarında inovasyon amaçlı bilimsel çalışmaların artırılması

### Performans Göstergeleri

Performans Göstergesi	Ölçü Birimi	2021	2023 Planlanan	2023 Yıl Sonu Gerçekleşme	2024 Hedef	2025 Tahmin	2026 Tahmin
1- Ar-ge'ye harcanan bütçenin toplam bütçeye oranı	Oran	0,9	0,09	0	0,1	0,1	0,1

**Göstergeye İlişkin Açıklama:** Üniversitemizce yürütülen bilimsel araştırma projelerinden yapılan harcamaların üniversite toplam bütçesi içerisindeki oranının takip edilmesi amaçlanmaktadır.

**Hesaplama Yöntemi:** Bilimsel Araştırma Projeleri kapsamlı türündeki projeler, içinde ar-ge harcamaları/ Toplam Bütçe

**Verinin Kaynağı:** Adıyaman Üniversitesi Rektörlüğü Bilimsel Araştırma Projeleri Koordinatörlüğü (BAP)

Performans Göstergesi	Ölçü Birimi	2021	2023 Planlanan	2023 Yıl Sonu Gerçekleşme	2024 Hedef	2025 Tahmin	2026 Tahmin
2- Ar-ge sonucu ortaya çıkan ürünlere ilişkin alınan patent sayısı	Sayı	1	2	1	1	1	2

**Göstergeye İlişkin Açıklama:** Ar-ge sonucu ortaya çıkan ürünler için alınan patent sayılarının arttırılmasına yönelik çalışmaların takibi amaçlanmaktadır

**Hesaplama Yöntemi:** Ar-ge sonucu ortaya çıkan ürünlere ilişkin alınan patent sayıları toplamı.

**Verinin Kaynağı:** Teknoloji Transfer Ofisi

Performans Göstergesi	Ölçü Birimi	2021	2023 Planlanan	2023 Yıl Sonu Gerçekleşme	2024 Hedef	2025 Tahmin	2026 Tahmin
3- Ar-ge sonucu ticarileştirilen ürün sayısı	Sayı	0	7	1	3	6	10

**Göstergeye İlişkin Açıklama:** Ar-ge sonucu ticarileştirilen ürün sayılarının artırılmasına yönelik çalışmaların takibi amaçlanmaktadır

**Hesaplama Yöntemi:** Ar-ge sonucu ticarileştirilen ürün sayıları toplamı  
**Verinin Kaynağı:** Teknoloji Transfer Ofisi

Performans Göstergesi	Ölçü Birimi	2022	2023 Planlanan	2023 Yıl Sonu Gerçekleşme	2024 Hedef	2025 Tahmin	2026 Tahmin
4- Araştırma merkezleri gelir miktarı	TL	14.119.318	20.742.000	15.931.587	59.600.000	62.700.000	66.950.000

**Göstergeye İlişkin Açıklama:** Döner sermaye kapsamında yürütülen faaliyetler sonucunda elde edilen gelirler esas alınmıştır.

**Hesaplama Yöntemi:** Merkezi Araştırma Laboratuvarı Uygulama ve Araştırma Merkezinin yıllık gelir miktarı.  
**Verinin Kaynağı:** Merkezi Araştırma Laboratuvarı Uygulama ve Araştırma Merkezi ve Döner Sermaye İşletme Müdürlüğü

Performans Göstergesi	Ölçü Birimi	2022	2023 Planlanan	2023 Yıl Sonu Gerçekleşme	2024 Hedef	2025 Tahmin	2026 Tahmin
5- Araştırma merkezlerinin sanayi ile yaptığı proje sayısı	Sayı	0	1	0	1	1	1

**Göstergeye İlişkin Açıklama:** Üniversitemiz ile sanayi kuruluşları arasındaki toplam proje sayısını takip etmek ve bu sayının artırılmasına yönelik çalışmaların yürütülmesi amaçlanmaktadır.

**Hesaplama Yöntemi:** Üniversitemiz Araştırma ve Uygulama Merkezlerinin sanayi ile yaptığı proje sayıları toplamı.

**Verinin Kaynağı:** Adıyaman Üniversitesi Rektörlüğü

Performans Göstergesi	Ölçü Birimi	2022	2023 Planlanan	2023 Yıl Sonu Gerçekleşme	2024 Hedef	2025 Tahmin	2026 Tahmin
6- BAP kapsamında desteklenen araştırma projeleri sayısı	Sayı	72	45	73	30	33	36

**Göstergeye İlişkin Açıklama:** Üniversitemiz tarafından yürütülen bilimsel araştırma proje (BAP) sayılarının takibini yapmak, proje bütçelerinin daha etkin ve verimli bir şekilde kullanılmasının sağlanması amaçlanmaktadır.

**Hesaplama Yöntemi:** BAP kapsamında desteklenen araştırma projelerinin toplam sayısı.

**Verinin Kaynağı:** Adıyaman Üniversitesi Rektörlüğü Bilimsel Araştırma Projeleri Koordinatörlüğü

Performans Göstergesi	Ölçü Birimi	2022	2023 Planlanan	2023 Yıl Sonu Gerçekleşme	2024 Hedef	2025 Tahmin	2026 Tahmin
7- Öğretim elemanı başına düşen ar-ge proje sayısı	Sayı	0	0,01	0,01	0,02	0,02	0,02

**Göstergeye İlişkin Açıklama:** Üniversitemiz bünyesinde yürütülen ar-ge projelerinin öğretim elemanları başına düşen sayısını bulmak ve bu sayının artırılmasına yönelik gerekli politikaların belirlenmesi amaçlanmaktadır.

**Hesaplama Yöntemi:** Toplam Ar-ge proje sayısı / Üniversitemiz toplam öğretim elemanı sayısı  
**Verinin Kaynağı:** Adıyaman Üniversitesi

Performans Göstergesi	Ölçü Birimi	2022	2023 Planlanan	2023 Yıl Sonu Gerçekleşme	2024 Hedef	2025 Tahmin	2026 Tahmin
8- Patent, faydalı model ve endüstriyel tasarım başvuru sayısı	Sayı	7	1	1	1	2	3

**Göstergeye İlişkin Açıklama:** Üniversitemizde patent, faydalı model ve endüstriyel tasarım başvuru sayılarını görmek ve bu sayıların arttırılmasına yönelik politikaların geliştirilmesi amaçlanmaktadır.

**Hesaplama Yöntemi:** Üniversitemizin yapmış olduğu toplam patent başvuru sayısı.

**Verinin Kaynağı:** Teknoloji ve Transfer Ofisi

Performans Göstergesi	Ölçü Birimi	2022	2023 Planlanan	2023 Yıl Sonu Gerçekleşme	2024 Hedef	2025 Tahmin	2026 Tahmin
9- Ulusal ve uluslararası kuruluşlar tarafından desteklenen ar-ge projesi sayısı	Sayı	7	21	0	15	18	20

**Göstergeye İlişkin Açıklama:** Üniversitemizde yürütülen ulusal ve uluslararası kuruluşlar tarafından desteklenen ar-ge proje sayılarını tespit etmek, proje sayılarının arttırılmasına yönelik politikaların geliştirilmesi amaçlanmaktadır. 6 Şubat 2023 tarihli Kahramanmaraş merkezli depremlerden dolayı 2023 yıl sonu gerçekleşme tahminin de düşüş beklenmektedir.

**Hesaplama Yöntemi:** Ulusal ve uluslararası kuruluşlar tarafından desteklenen ar-ge projelerinin toplam sayısı

**Verinin Kaynağı:** Adıyaman Üniversitesi

Performans Göstergesi	Ölçü Birimi	2022	2023 Planlanan	2023 Yıl Sonu Gerçekleşme	2024 Hedef	2025 Tahmin	2026 Tahmin
10- Uluslararası endekslerde yer alan bilimsel yayın sayısı	Sayı	603	695	323	705	756	810

**Göstergeye İlişkin Açıklama:** Bu gösterge ile üniversitemiz akademik personelinin uluslararası endekslerde yer alan bilimsel yayın sayılarını tespit etmek ve bu sayıların arttırılmasına yönelik politikaların geliştirilmesi amaçlanmaktadır.

**Hesaplama Yöntemi:** Uluslararası endekslerde yer alan bilimsel yayın sayıları toplamı.

**Verinin Kaynağı:** Adıyaman Üniversitesi

### Alt Program Kapsamında Yürütülecek Faaliyet Maliyetleri

Faaliyetler	2023 Bütçe	2023 Harcama Haziran	2024 Bütçe	2025 Tahmin	2026 Tahmin
<b>Yükseköğretim Kurumlarının Bilimsel Araştırma Projeleri</b>	<b>1.058.000</b>	<b>0</b>	<b>1.924.000</b>	<b>2.366.000</b>	<b>2.684.000</b>
Bütçe İçi	1.058.000	0	1.924.000	2.366.000	2.684.000
Bütçe Dışı	0	0	0	0	0
<b>T O P L A M</b>	<b>1.058.000</b>	<b>0</b>	<b>1.924.000</b>	<b>2.366.000</b>	<b>2.684.000</b>
Bütçe İçi	1.058.000	0	1.924.000	2.366.000	2.684.000
Bütçe Dışı	0	0	0	0	0

### Faaliyetlere İlişkin Açıklamalar:

#### Yükseköğretim Kurumlarının Bilimsel Araştırma Projeleri

Araştırma Projeleri tamamlandığında sonuçları ile alanında bilime katkı yapması, ülkenin teknolojik, ekonomik, sosyal ve kültürel kalkınmasına katkı sağlaması beklenen bilimsel içerikli, yükseköğretim kurumu içi ve/veya dışı, ulusal ve/veya uluslararası kurum ya da kuruluşların katılımlarıyla da yapılabilecek projeler ile bilim insanı yetiştirme ve araştırma altyapısı kurma ve geliştirme projelerinin hazırlanması gibi iş, işlem ve süreçlere yönelik giderleri bu faaliyet altında izlenecektir.

Akademik birimlerce hazırlanan bilimsel araştırma projelerine ilişkin iş ve işlemleri yürütmek üzere Bilimsel Araştırma Projeleri Koordinatörlüğü kurulmuş olup, anılan koordinatörlük tarafından bu projeler Yükseköğretim Kurumları Bilimsel Araştırma Projeleri Hakkında Yönetmelik çerçevesinde yürütülmektedir. Üniversitemizdeki Bilimsel Araştırma Projelerine ilişkin iş, işlem ve süreçlere yönelik giderleri bu faaliyet altında izlenmektedir. Ayrıca Üniversitemiz akademik personeli tarafından yürütülen TÜBİTAK, GAP, İKA ve AB projelerine ilişkin faaliyetler burada izlenmektedir.

**Bütçe Yılı:** 2024

**Program Adı:** HAYAT BOYU ÖĞRENME

**Alt Program Adı:** YÜKSEKÖĞRETİM KURUMLARI SÜREKLİ EĞİTİM FAALİYETLERİ  
**Gerekçe ve Açıklamalar**

Üniversitemiz 2021-2025 stratejik planının birinci amacı eğitim öğretim faaliyetlerinin çeşitlendirilmesi ve niteliğinin geliştirilmesidir. Bu amacın ikinci hedefi ise eğitimcilerin eğitimi programının düzenlenmesidir.

Bu hedef doğrultusunda; Araştırma, veri analizi ve akademik yayın gibi konularda sertifikalı atölye etkinlikleri düzenlemek, öğretim yöntem ve teknikleri konusunda sertifikalı atölye etkinlikleri düzenlemek ve sınıf yönetimi konusunda sertifikalı atölye etkinlikleri düzenlemek göstergeleri belirlenmiştir.

Ayrıca Üniversitemiz Engelli Öğrenci Birim Koordinatörlüğü tarafından dezavantajlı gruplara, sosyal entegrasyona yönelik faaliyetler yapılmaktadır.

Belirlenen performans göstergelerine yönelik olarak hayat boyu eğitim faaliyetleri kapsamında özellikle toplumsal katkı değeri yüksek faaliyetlerin güçlendirilmesi çalışmaları yürütülmektedir.

#### **Alt Program Hedefi:**

Toplumun tüm kesimlerine ihtiyaç duyduğu alanlarda eğitimler verilmesi, kamu kurum ve kuruluşları, özel sektör ve uluslararası kuruluşlarla işbirliğinin gelişmesine katkıda bulunulması.

#### **Performans Göstergeleri**

Performans Göstergesi	Ölçü Birimi	2022	2023 Planlanan	2023 Yılı Sonu Gerçekleşme	2024 Hedef	2025 Tahmin	2026 Tahmin
1- Dezavantajlı gruplara yönelik sosyal entegrasyon ve kapsayıcılığa ilişkin yapılan faaliyet sayısı	Sayı	1	18	2	10	12	15

**Göstergeye İlişkin Açıklama:** Üniversitemizce dezavantajlı gruplara yönelik olarak yürütülen faaliyetleri belirlemek, bu faaliyetlerin sayılarını tespit etmek ve daha fazla alanda faaliyet yapılmasının sağlanması amaçlanmaktadır.

**Hesaplama Yöntemi:** Dezavantajlı gruplara yönelik sosyal entegrasyon ve kapsayıcılığa ilişkin yapılan toplam faaliyet sayısı.

**Verinin Kaynağı:** Adıyaman Üniversitesi

Performans Göstergesi	Ölçü Birimi	2022	2023 Planlanan	2023 Yıl Sonu Gerçekleşme	2024 Hedef	2025 Tahmin	2026 Tahmin
2- Eğitim programlarına başvuran kişi sayısı	Sayı	307	80	58	810	1.000	1.000

**Göstergeye İlişkin Açıklama:** Sürekli Eğitim Merkezi tarafından Adıyaman Üniversitesi iç ve dış paydaşlarına sunulan eğitim programlarına başvuran kişi sayılarını tespit etmek, paydaş beklenti ve tercihlerine göre programları geliştirmek ve arttırmak amaçlanmaktadır

**Hesaplama Yöntemi:** Üniversitemizde gerçekleştirilen eğitim faaliyetlerine yapılan başvurular birimlerden istenerek gelen verilerin toplanması ile sonuca ulaşılmıştır.

**Verinin Kaynağı:** Sürekli Eğitim Merkezi

Performans Göstergesi	Ölçü Birimi	2020	2023 Planlanan	2023 Yıl Sonu Gerçekleşme	2024 Hedef	2025 Tahmin	2026 Tahmin
3- Mezunlara yönelik gerçekleştirilen faaliyet sayısı	Sayı	0	1	0	1	1	2

**Göstergeye İlişkin Açıklama:** Üniversitemiz mezunlarına yönelik olarak düzenlenen faaliyet bilgilerini izlemek ve mezunların görüş ve önerileri doğrultusunda yeni faaliyetler belirlemek amaçlanmaktadır.

**Hesaplama Yöntemi:** Üniversitemiz mezunlara yönelik gerçekleştirilen faaliyet sayıları toplamı

**Verinin Kaynağı:** Öğrenci İşleri Daire Başkanlığı

Performans Göstergesi	Ölçü Birimi	2022	2023 Planlanan	2023 Yıl Sonu Gerçekleşme	2024 Hedef	2025 Tahmin	2026 Tahmin
4- Sürekli Eğitim Merkezi (SEM) ve Dil Merkezi (DİLMER) tarafından mesleki eğitime yönelik verilen sertifika sayısı	Sayı	683	900	334	700	750	800

**Göstergeye İlişkin Açıklama:** Türkçe Eğitim Merkezi ile Sürekli Eğitim Merkezi tarafından verilen sertifikalar dikkate alınmıştır. 6 Şubat 2023 tarihli Kahramanmaraş merkezli depremlerden dolayı 2023 yıl sonu gerçekleşme tahmininde düşüş beklenmektedir.

**Hesaplama Yöntemi:** Sertifika verilen kursiyer sayısı esas alınmıştır.

**Verinin Kaynağı:** Sürekli Eğitim Merkezi ve Türkçe Öğretimi Arş. ve Uyg. Merkezi

Performans Göstergesi	Ölçü Birimi	2022	2023 Planlanan	2023 Yıl Sonu Gerçekleşme	2024 Hedef	2025 Tahmin	2026 Tahmin
5- Tamamlanan sosyal sorumluluk projeleri sayısı	Sayı	11	18	5	18	20	22

**Göstergeye İlişkin Açıklama:** Gerçekleştirilen sosyal sorumluluk proje sayılarını tespit etmek, projelerin nitelik ve niceliklerini arttırmak amaçlanmaktadır.

**Hesaplama Yöntemi:** Tamamlanan sosyal sorumluluk proje sayıları toplamı.

**Verinin Kaynağı:** Adıyaman Üniversitesi

Performans Göstergesi	Ölçü Birimi	2022	2023 Planlanan	2023 Yıl Sonu Gerçekleşme	2024 Hedef	2025 Tahmin	2026 Tahmin
6- Üniversitenin çevrecilik alanlarında aldığı ödül sayısı	Sayı	0	0	0	1	1	1

**Göstergeye İlişkin Açıklama:** Üniversitemiz tarafından alınan ödül sayısını tespit etmek ve toplumsal katkı bağlamında çevrecilik alanında bilinç oluşturulmasına ve bunun yaygınlaştırılmasına yönelik faaliyetler gerçekleştirilmesi amaçlanmaktadır

**Hesaplama Yöntemi:** Üniversitemizin çevrecilik alanında aldığı ödül sayısı esas alınmıştır.

**Verinin Kaynağı:** Adıyaman Üniversitesi



**Bütçe Yılı: 2024**

**Program Adı: YÜKSEKÖĞRETİM**

**Alt Program Adı: ÖN LİSANS EĞİTİMİ, LİSANS EĞİTİMİ VE LİSANSÜSTÜ EĞİTİM**

**Gerekçe ve Açıklamalar**

Üniversitemiz eğitim politikasının temel amacı, "İnsani değerlere saygılı bireyler yetiştirmek, araştırmalardan elde edilecek bilgiyi paylaşarak toplumsal gelişime katkı sunmak" olarak belirlenmiştir.

Bilgiyi üreten ve paylaşan, bölgesinde tercih edilen, engelsiz, çevre dostu ve değer yaratan bir üniversite olunması hedeflenmektedir.

Üniversitemiz 2021-2025 stratejik planının birinci amacı eğitim öğretim faaliyetlerinin çeşitlendirilmesi ve niteliğinin geliştirilmesidir. Bu amacın; yeni lisansüstü programlar açarak lisansüstü öğrenci sayısını artırmak, eğitimcilerin eğitimi programının düzenlenmesi, yaygın eğitim faaliyetlerinin güçlendirilmesi ve bölgenin ihtiyacı olan alanlarda yeni lisans ve ön lisans programların açılması belirlenen stratejik hedefleri bulunmaktadır.

Üniversitemize 2023- 2024 eğitim ve öğretim yılında lisans ve ön lisans programları için YKS kılavuzunda yayımlanan 2615 kontenjana 2540 öğrenci yerleştirilmiştir. Böylece yüzde 97'13 lük doluluk oranına ve birçok bölümde ise kontenjanlar yüzde 100 doluluk oranına ulaşmıştır.

**Alt Program Hedefi:**

Mesleki yeterlilik sahibi ve gelişime açık mezunlar yetiştirilmesi

**Performans Göstergeleri**

Performans Göstergesi	Ölçü Birimi	2022	2023 Planlanan	2023 Yıl Sonu Gerçekleşme	2024 Hedef	2025 Tahmin	2026 Tahmin
1- Doktora eğitimini tamamlayanların sayısı	Sayı	6	8	5	12	14	16

**Göstergeye İlişkin Açıklama:** Bu gösterge ile Adıyaman Üniversitesinde doktora eğitimini tamamlayan öğrenci sayılarını tespit etmek, doktora eğitimini teşvik etmek ve bu yönde politikaların geliştirilmesi amaçlanmaktadır.

**Hesaplama Yöntemi:**

Üniversitemizde ilgili yılda doktora eğitimini tamamlayanların sayısıdır.

**Verinin Kaynağı:**

Adıyaman Üniversitesi Lisansüstü Eğitim Enstitüsü ve Öğrenci İşleri Daire Başkanlığı

Performans Göstergesi	Ölçü Birimi	2022	2023 Planlanan	2023 Yıl Sonu Gerçekleşme	2024 Hedef	2025 Tahmin	2026 Tahmin
2- Eğitim bilimleri kontenjan doluluk oranı	Oran	100	100	100	100	100	100

**Göstergeye İlişkin Açıklama:** Bu gösterge ile üniversitemiz bünyesinde eğitim bilimleri programlarına verilen kontenjanların doluluk oranını tespit etmek ve tercih edilmesi yönünde çalışmaların yapılması amaçlanmaktadır

**Hesaplama Yöntemi:** (Eğitim bilimleri kontenjanlarına yerleşen öğrenci sayısı / Eğitim bilimleri kontenjan sayısı)\*100

**Verinin Kaynağı:** Adıyaman Üniversitesi Öğrenci İşleri Daire Başkanlığı

Performans Göstergesi	Ölçü Birimi	2022	2023 Planlanan	2023 Yıl Sonu Gerçekleşme	2024 Hedef	2025 Tahmin	2026 Tahmin
3- Eğitimin program süresinde bitirilme oranı	Oran	75	75	77	85	87	89

**Göstergeye İlişkin Açıklama:** Eğitimin program süresinde bitirilme oranının tespiti amaçlanmaktadır.

**Hesaplama Yöntemi:** (İlgili programdan mezun olan öğrenci sayısı/Mezun olabilecek toplam öğrenci sayısı)\*100

**Verinin Kaynağı:** Adıyaman Üniversitesi Öğrenci İşleri Daire Başkanlığı

Performans Göstergesi	Ölçü Birimi	2022	2023 Planlanan	2023 Yıl Sonu Gerçekleşme	2024 Hedef	2025 Tahmin	2026 Tahmin
4- Fen bilimleri kontenjan doluluk oranı	Oran	44	50	42	49	50	50

**Göstergeye İlişkin Açıklama:** Bu gösterge ile üniversitemiz bünyesinde fen bilimleri programlarına verilen kontenjanların doluluk oranını tespit etmek ve tercih edilmesi yönünde çalışmaların yapılması amaçlanmaktadır.

**Hesaplama Yöntemi:** (Fen bilimleri kontenjanlarına yerleşen öğrenci sayısı/Fen bilimleri kontenjan sayısı)\*100

**Verinin Kaynağı:** Adıyaman Üniversitesi Öğrenci İşleri Daire Başkanlığı

Performans Göstergesi	Ölçü Birimi	2022	2023 Planlanan	2023 Yıl Sonu Gerçekleşme	2024 Hedef	2025 Tahmin	2026 Tahmin
5- Kütüphanede bulunan basılı ve elektronik kaynak sayısı	Sayı	118.109	118.500	118.177	119.000	121.000	122.000

**Göstergeye İlişkin Açıklama:** Bu gösterge ile kütüphanedeki toplam kaynak sayısını tespit etmek ve daha fazla kaynağın temini için gerekli çalışmaların yapılması amaçlanmaktadır.

**Hesaplama Yöntemi:** Kütüphanede bulunan toplam kaynak (basılı ve elektronik) sayısı toplamı

**Verinin Kaynağı:** Adıyaman Üniversitesi Kütüphane ve Dokümantasyon Daire Başkanlığı

Performans Göstergesi	Ölçü Birimi	2022	2023 Planlanan	2023 Yıl Sonu Gerçekleşme	2024 Hedef	2025 Tahmin	2026 Tahmin
6- Kütüphanede bulunan öğrenci başına düşen basılı ve elektronik kaynak sayısı	Sayı	6,07	6	7	7	7,1	7,2

**Göstergeye İlişkin Açıklama:** Bu gösterge ile kütüphanedeki toplam kaynaktan öğrenci başına düşen miktarı tespit edebilmek ve daha fazla kaynağın temini için gerekli çalışmaların yapılması amaçlanmaktadır.

**Hesaplama Yöntemi:** Kütüphanede bulunan toplam kaynak sayısı ( basılı-elektronik) / toplam öğrenci sayısı

**Verinin Kaynağı:** Kütüphane ve Dokümantasyon Daire Başkanlığı



Performans Göstergesi	Ölçü Birimi	2022	2023 Planlanan	2023 Yıl Sonu Gerçekleşme	2024 Hedef	2025 Tahmin	2026 Tahmin
7- Kütüphaneden yararlanan kişi sayısı	Sayı	8.693	7.100	761	9.000	9.100	9.200

**Göstergeye İlişkin Açıklama:** Bu gösterge ile kütüphane imkanlarından yararlanan kişi sayısını tespit edebilmek ve daha fazla kişinin yararlanmasına yönelik gerekli politikaların geliştirilebilmesi amaçlanmaktadır. 6 Şubat 2023 tarihli Kahramanmaraş merkezli depremlerden dolayı 2023 yıl sonu gerçekleşme tahmininde düşüş beklenmektedir

**Hesaplama Yöntemi:** Kütüphaneden yararlanan toplam kişi sayısı.  
**Verinin Kaynağı:** Kütüphane ve Dokümantasyon Daire Başkanlığı

Performans Göstergesi	Ölçü Birimi	2022	2023 Planlanan	2023 Yıl Sonu Gerçekleşme	2024 Hedef	2025 Tahmin	2026 Tahmin
8- Lisansüstü öğrencilerin toplam öğrenciler içindeki payı	Oran	0,03	0,03	0,036	0,04	0,04	0,04

**Göstergeye İlişkin Açıklama:** Bu gösterge ile üniversitemizde lisansüstü öğrenim gören öğrenci sayılarını tespit etmek ve daha fazla öğrencinin lisansüstü eğitim yapabilmelerine yönelik çalışmaların yürütülmesi amaçlanmaktadır.

**Hesaplama Yöntemi:** Toplam lisansüstü öğrenci sayısı/Toplam öğrenci sayısı)\*100  
**Verinin Kaynağı:** Öğrenci İşleri Daire Başkanlığı

Performans Göstergesi	Ölçü Birimi	2022	2023 Planlanan	2023 Yıl Sonu Gerçekleşme	2024 Hedef	2025 Tahmin	2026 Tahmin
9- Öğrenci başına düşen eğitim alanı	Metrekare	7,5	7,5	8	7,5	7,5	7,5

**Göstergeye İlişkin Açıklama:** Bu gösterge ile öğrenci başına düşen eğitim alanı miktarını tespit etmek, öğrenci sayılarındaki artışa göre ilave fiziki alanlar yaratmak ve buna ilişkin çalışmaları yürütmek amaçlanmaktadır.

**Hesaplama Yöntemi:** Toplam eğitim alanı (m<sup>2</sup>)/Toplam öğrenci sayısı  
**Verinin Kaynağı:** Yapı İşleri ve Teknik Daire Başkanlığı ve Öğrenci İşleri Daire Başkanlığı

Performans Göstergesi	Ölçü Birimi	2022	2023 Planlanan	2023 Yıl Sonu Gerçekleşme	2024 Hedef	2025 Tahmin	2026 Tahmin
10- Öğrenci başına düşen kapalı alan	Metrekare	11,81	11,7	13,5	14,5	14,5	14,5

**Göstergeye İlişkin Açıklama:** Bu gösterge ile üniversitemiz fiziki kapasite artışı ile öğrenci sayımızdaki artış oranının takip edilmesi, böylelikle kıyaslamalara imkan sağlaması amaçlanmaktadır.

**Hesaplama Yöntemi:** Toplam kapalı alan m<sup>2</sup>/Toplam öğrenci sayısı  
**Verinin Kaynağı:** Yapı İşleri ve Teknik Daire Başkanlığı ve Öğrenci İşleri Daire Başkanlığı

Performans Göstergesi	Ölçü Birimi	2022	2023 Planlanan	2023 Yıl Sonu Gerçekleşme	2024 Hedef	2025 Tahmin	2026 Tahmin
11- Öğrenci değişim programlarından yararlanan öğrencilerin oranı	Oran	0	0,01	0	0,02	0,02	0,02

**Göstergeye İlişkin Açıklama:** Bu gösterge ile değişim programlarından yararlanan öğrenci sayılarını tespit etmek ve daha fazla öğrencinin değişim programlarından yararlanabilmesi için gerekli çalışmaların yapılması amaçlanmaktadır

**Hesaplama Yöntemi:** Değişim programlarından yararlanan öğrenci sayısı toplamı/ Toplam öğrenci sayısı.  
**Verinin Kaynağı:** Adıyaman Üniversitesi Uluslararası İlişkiler Koordinatörlüğü, Öğrenci İşleri Daire Başkanlığı

Performans Göstergesi	Ölçü Birimi	2022	2023 Planlanan	2023 Yıl Sonu Gerçekleşme	2024 Hedef	2025 Tahmin	2026 Tahmin
12- Öğretim üyesi başına düşen öğrenci sayısı	Sayı	34	46	34	28	26	25

**Göstergeye İlişkin Açıklama:** Bu gösterge ile öğretim üyesi başına düşen öğrenci sayısını tespit etmek ve bu sayının artırılmasına yönelik politikaların geliştirilmesi amaçlanmaktadır.

**Hesaplama Yöntemi:** Toplam öğrenci sayısı/Toplam öğretim üyesi sayısı

**Verinin Kaynağı:** Öğrenci İşleri Daire Başkanlığı ve Personel Daire Başkanlığı

Performans Göstergesi	Ölçü Birimi	2022	2023 Planlanan	2023 Yıl Sonu Gerçekleşme	2024 Hedef	2025 Tahmin	2026 Tahmin
13- Sağlık bilimleri kontenjan doluluk oranı	Oran	100	100	100	100	100	100

**Göstergeye İlişkin Açıklama:** Bu gösterge ile üniversitemiz bünyesinde sağlık bilimleri programlarına verilen kontenjanların doluluk oranını tespit etmek ve tercih edilmesi yönünde çalışmaların yapılması amaçlanmaktadır.

**Hesaplama Yöntemi:** Sağlık bilimleri kontenjan sayısı / Sağlık bilimleri kontenjanlarına yerleşen öğrenci sayısı.

**Verinin Kaynağı:** Öğrenci İşleri Daire Başkanlığı

Performans Göstergesi	Ölçü Birimi	2022	2023 Planlanan	2023 Yıl Sonu Gerçekleşme	2024 Hedef	2025 Tahmin	2026 Tahmin
14- Sosyal bilimler kontenjan doluluk oranı	Oran	75	65	58	79	80	80

**Göstergeye İlişkin Açıklama:** Bu gösterge ile üniversitemiz bünyesinde sosyal bilimler programlarına verilen kontenjanların doluluk oranını tespit etmek ve tercih edilmesi yönünde çalışmaların yapılması amaçlanmaktadır.

**Hesaplama Yöntemi:** (Sosyal bilimler kontenjan sayısı / Sosyal bilimler kontenjanlarına yerleşen öğrenci sayısı)\*100

**Verinin Kaynağı:** Adıyaman Üniversitesi Öğrenci İşleri Daire Başkanlığı

Performans Göstergesi	Ölçü Birimi	2022	2023 Planlanan	2023 Yıl Sonu Gerçekleşme	2024 Hedef	2025 Tahmin	2026 Tahmin
15- Teknokent veya Teknoloji Transfer Ofisi (TTO) projelerine katılan öğrenci sayısı	Sayı	82	50	17	25	50	75

**Göstergeye İlişkin Açıklama:** Bu gösterge ile üniversitemizdeki mevcut Teknokent ve Teknoloji Transfer Ofisi (TTO) projelerine katılan öğrenci sayısını tespit etmek ve daha fazla öğrencinin katılımını teşvik etmek amaçlanmaktadır. 6 Şubat 2023 tarihli Kahramanmaraş merkezli depremlerden dolayı 2023 yıl sonu gerçekleşme tahmininde düşüş beklenmektedir.

**Hesaplama Yöntemi:** Teknokent ve Teknoloji Transfer Ofisi (TTO) projelerine katılan toplam öğrenci sayısı.

**Verinin Kaynağı:** Teknoloji Transfer Ofisi

Performans Göstergesi	Ölçü Birimi	2022	2023 Planlanan	2023 Yıl Sonu Gerçekleşme	2024 Hedef	2025 Tahmin	2026 Tahmin
18- Yabancı uyruklu akademisyen sayısı	Sayı	6	8	6	6	7	8

**Göstergeye İlişkin Açıklama:** Bu gösterge ile üniversitemizde görev yapan yabancı uyruklu akademisyen sayısını tespit etmek ve daha fazla yabancı uyruklu akademisyenin görevlendirilmesine yönelik çalışmaların yapılması amaçlanmaktadır.

**Hesaplama Yöntemi:** Yabancı uyruklu akademisyen sayısı toplamı

**Verinin Kaynağı:** Personel Daire Başkanlığı

Performans Göstergesi	Ölçü Birimi	2022	2023 Planlanan	2023 Yıl Sonu Gerçekleşme	2024 Hedef	2025 Tahmin	2026 Tahmin
19- Yabancı uyruklu öğrenci sayısı	Sayı	671	488	1.300	700	750	800

**Göstergeye İlişkin Açıklama:** Bu gösterge ile üniversitemizde öğrenim gören yabancı uyruklu öğrenci sayısını tespit etmek ve bu sayının artırılmasına yönelik çalışmaların yapılması amaçlanmaktadır.

**Hesaplama Yöntemi:** Yabancı uyruklu öğrenci sayısı toplamı.

**Verinin Kaynağı:** Adıyaman Üniversitesi Öğrenci İşleri Daire Başkanlığı

### Alt Program Kapsamında Yürütülecek Faaliyet Maliyetleri

Faaliyetler	2023 Bütçe	2023 Harcama Haziran	2024 Bütçe	2025 Tahmin	2026 Tahmin
<b>Doktora ve Tıpta Uzmanlık Eğitimi</b>	<b>7.704.000</b>	<b>1.958.112</b>	<b>10.753.000</b>	<b>13.340.000</b>	<b>15.364.000</b>
Bütçe İçi	7.704.000	1.958.112	10.753.000	13.340.000	15.364.000
Bütçe Dışı	0	0	0	0	0
<b>Fen ve Mühendislik Bilimleri Öğrencilerinin Uygulamalı Eğitimi</b>	<b>0</b>	<b>115.500</b>	<b>0</b>	<b>0</b>	<b>0</b>
Bütçe İçi	0	115.500	0	0	0
Bütçe Dışı	0	0	0	0	0
<b>Lisans Öğrencilerine Yönelik Burs Hizmetleri</b>	<b>0</b>	<b>47.250</b>	<b>0</b>	<b>0</b>	<b>0</b>
Bütçe İçi	0	47.250	0	0	0
Bütçe Dışı	0	0	0	0	0
<b>Yükseköğretim Kurumları Bilgi ve Kültürel Kaynaklar ile Sportif Altyapının Geliştirilmesi Hizmetleri</b>	<b>3.335.000</b>	<b>1.401.285</b>	<b>8.006.000</b>	<b>8.070.000</b>	<b>9.293.000</b>
Bütçe İçi	3.335.000	1.401.285	8.006.000	8.070.000	9.293.000
Bütçe Dışı	0	0	0	0	0
<b>Yükseköğretim Kurumları Birinci Öğretim</b>	<b>554.275.000</b>	<b>294.942.972</b>	<b>1.400.008.000</b>	<b>1.772.170.000</b>	<b>2.017.135.000</b>
Bütçe İçi	554.275.000	294.942.972	1.400.008.000	1.772.170.000	2.017.135.000
Bütçe Dışı	0	0	0	0	0
<b>Yükseköğretim Kurumları İkinci Öğretim</b>	<b>540.000</b>	<b>520</b>	<b>0</b>	<b>0</b>	<b>0</b>
Bütçe İçi	540.000	520	0	0	0
Bütçe Dışı	0	0	0	0	0
<b>Yükseköğretim Kurumları Tezsiz Yüksek Lisans</b>	<b>0</b>	<b>0</b>	<b>0</b>	<b>0</b>	<b>0</b>
Bütçe İçi	0	0	0	0	0
Bütçe Dışı	0	0	0	0	0
<b>T O P L A M</b>	<b>565.854.000</b>	<b>298.465.640</b>	<b>1.418.767.000</b>	<b>1.793.580.000</b>	<b>2.041.792.000</b>
Bütçe İçi	565.854.000	298.465.640	1.418.767.000	1.793.580.000	2.041.792.000
Bütçe Dışı	0	0	0	0	0

## Faaliyetlere İlişkin Açıklamalar:

### **Doktora ve Tıpta Uzmanlık Eğitimi**

Bu faaliyet kapsamında Üniversitemiz Lisansüstü Eğitim Enstitüsünün yüksek lisans, doktora ve tıpta uzmanlık programları hizmet ve faaliyetleri yürütülmektedir.

### **Fen ve Mühendislik Bilimleri Öğrencilerinin Uygulamalı Eğitimi**

Üniversitemiz fen ve mühendislik bilimlerinde lisans düzeyinde eğitim gören öğrencilerinin öğrenimlerinin son yılının bir yarısında özel sektör işletmelerinde, teknoparklarda, araştırma altyapılarında, ar-ge merkezlerinde ya da sanayi kuruluşlarında yapacakları zorunlu uygulamalı eğitimleri süresince öğrencilere ödenecek ücretlerin karşılanmasına ilişkin iş ve işlemler yürütülmektedir.

### **Lisans Öğrencilerine Yönelik Burs Hizmetleri**

2547 sayılı Yükseköğretim Kanununun 10 uncu maddesi ve ülkenin ekonomik ve sosyal gelişimi ile refahı için önemli olan alanlara öncelik tanınmak suretiyle üniversitemizde lisans programlarına ilk üç sırada yerleşen ve kayıt yaptıran öğrencilere Yükseköğretim Kurulu Başkanlığı tarafından verilecek destek burslarına ilişkin iş ve işlemler yürütülmektedir.

### **Yükseköğretim Kurumları Bilgi ve Kültürel Kaynaklar ile Sportif Altyapının Geliştirilmesi Hizmetleri**

Üniversitemiz Kütüphane ve Dokümantasyon Daire Başkanlığı tarafından gerek öğrencilerin gerekse öğretim elemanlarının hizmetine sunulmak üzere; basılı ve elektronik kaynaklarının sayısının artırılmasına, güçlü bir koleksiyon oluşturulmasına ve kullanıcıların en kısa zamanda en doğru bilgiye ulaşmasına yönelik faaliyetler yürütülmektedir.

### **Yükseköğretim Kurumları Birinci Öğretim**

2547 sayılı Yükseköğretim Kanunu çerçevesinde; Üniversitemiz örgün öğretim programları kapsamındaki fakülte, yüksekokul ve meslek yüksekokullarına ödenek tahsis edilmekte ve bu birimlerin kendi bütçeleri bulunmaktadır. Birimler bu bütçeleriyle; akademik ve idari personelin, personel ve sosyal güvenlik giderleri ile elektrik, su, yakacak, telefon ve bilgiye erişim gibi zaruri giderlerinin yanı sıra kırtasiye, bilgisayar, laboratuvar malzemeleri, kimyevi ve temizlik malzemeleri, büyük onarım giderleri, altyapı giderleri vb. giderler karşılanmaktadır.

### **Yükseköğretim Kurumları İkinci Öğretim**

2547 sayılı Yükseköğretim Kanunu çerçevesinde; Üniversitemiz ikinci öğretim programları kapsamındaki fakülte, yüksekokul ve meslek yüksekokullarına ödenek tahsis edilmekte ve bu birimlerin kendi bütçeleri bulunmaktadır. Bu kapsamda bu programlarda fiilen ders veren öğretim üyelerine ödenecek ek ders ve sınav ücretlerine ilişkin iş ve işlemler bu faaliyet altında yürütülmektedir.

### **Yükseköğretim Kurumları Tezsiz Yüksek Lisans**

Üniversitemiz Tezsiz yüksek lisans programlarında 2547 sayılı Kanununun ek 27 nci maddesi gereğince elde edilen gelirler (ikinci öğretim kapsamında yürütülecek tezsiz yüksek lisans programları dâhil) karşılığında tahsis edilen ödenekler ek ders ücretleri ile bilimsel araştırma projelerinin finansmanında kullanılmaktadır.

**Alt Program Adı:** ÖĞRETİM ELEMANLARINA SAĞLANAN BURS VE DESTEKLER

**Gerekçe ve Açıklamalar**

Üniversitemiz 2021-2025 stratejik planının ikinci amacı; Bilimsel araştırma ve yayın faaliyetlerini güçlendirmek ve bu amacın ikinci hedefi ise bilimsel yayınların nitelik ve niceliğinin artırılmasıdır. Bu kapsamda, ulusal ve uluslararası endeksli dergilerdeki yayın sayısı ve yayınlara alınan atıf sayısı stratejik göstergeleri izlenmektedir.

Üniversitemiz bu stratejik amacını ve hedefini gerçekleştirmek için aşağıdaki stratejileri belirlemiştir.

- Üniversite tarafından yayın teşvik ödülü olarak bilimsel etkinliklere katılım desteği, merkezi laboratuvarlarda veya saha çalışmaları için hizmet alım desteği verilmesi
- Yayın sahibi araştırmacıları teşvik etmek için, yıllık ödül toplantıları yapılması
- Desteklenen Bilimsel Proje sayısının artırılması
- Üniversite bünyesinde yer alan farklı birimlerin bir araya getirilerek, çoklu disiplinler arası çalışmanın özendirilmesi
- Üniversitede yapılan, ulusal ve uluslararası bilimsel toplantı, çalıştay, konferans sayısının artırılması

**Alt Program Hedefi:**

Alanında yetkin, araştırmacı, bilgi üreten ve aktaran akademisyenler yetiştirilmesi

**Performans Göstergeleri**

Performans Göstergesi	Ölçü Birimi	2022	2023 Planlanan	2023 Yılı Sonu Gerçekleşme	2024 Hedef	2025 Tahmin	2026 Tahmin
1- SCI, SCI-Expanded, SSCI ve AHCI kapsamındaki dergilerde öğretim elemanı başına düşen yayın sayısı	Sayı	0,03	0,5	0,1	0,55	0,6	0,7

**Göstergeye İlişkin Açıklama:** SCI, SCI-Expanded, SSCI ve AHCI kapsamındaki dergilerde yayımlanan öğretim elemanı başına düşen yayın sayısıdır.

**Hesaplama Yöntemi:** SCI, SCI-Expanded, SSCI ve AHCI kapsamındaki dergilerdeki yayın sayısı / Toplam öğretim elemanı sayısı

**Verinin Kaynağı:** Adıyaman Üniversitesi Akademik Birimler

Performans Göstergesi	Ölçü Birimi	2021	2023 Planlanan	2023 Yılı Sonu Gerçekleşme	2024 Hedef	2025 Tahmin	2026 Tahmin
2- Yükseköğretim Kurulu tarafından belirlenecek öncelikli alanlarda sağlanan burslardan yararlanan doktora öğrenci sayısı	Sayı	2	2	1	7	11	12

**Göstergeye İlişkin Açıklama:** Bu gösterge ile YÖK tarafından öncelikli alanlarda sağlanan burslardan yararlanan doktora öğrenci sayılarını tespit etmek ve izlemek amaçlanmaktadır.

**Hesaplama Yöntemi:** YÖK tarafından öncelikli alanlarda sağlanan burslardan yararlanan doktora öğrenci sayıları toplamı

**Verinin Kaynağı:** Adıyaman Üniversitesi Akademik Birimler

Performans Göstergesi	Ölçü Birimi	2022	2023 Planlanan	2023 Yıl Sonu Gerçekleşme	2024 Hedef	2025 Tahmin	2026 Tahmin
3- Yükseköğretim Kurulu tarafından sağlanan araştırma desteklerinden yararlananların sayısı	Sayı	3	3	0	4	5	6

**Göstergeye İlişkin Açıklama:** Bu gösterge ile araştırma bursundan yararlanan öğrenci sayılarını izlemek ve artırılmasına yönelik politikaların geliştirilmesi amaçlanmaktadır.

**Hesaplama Yöntemi:** Araştırma bursundan yararlanan öğrenci sayıları toplamı.

**Verinin Kaynağı:** Adıyaman Üniversitesi Bilimsel Araştırma Projeleri Koordinatörlüğü (BAP)

Performans Göstergesi	Ölçü Birimi	2022	2023 Planlanan	2023 Yıl Sonu Gerçekleşme	2024 Hedef	2025 Tahmin	2026 Tahmin
4- Yükseköğretim Kurulu, Türkiye Bilimler Akademisi ve TÜBİTAK bilim, teşvik ve sanat ödülleri sayısı	Sayı	2	6	0	5	6	7

**Göstergeye İlişkin Açıklama:** Bu gösterge ile teşvik ve sanat ödülü alan öğretim elemanları sayısını tespit etmek ve daha fazla ödül alınmasına yönelik politikaların geliştirilmesi amaçlanmaktadır.

**Hesaplama Yöntemi:** Yükseköğretim Kurulu, Türkiye Bilimler Akademisi ve TÜBİTAK bilim, teşvik ve sanat ödülleri sayısı.

**Verinin Kaynağı:** Adıyaman Üniversitesi Akademik Birimler

#### Alt Program Kapsamında Yürütülecek Faaliyet Maliyetleri

Faaliyetler	2023 Bütçe	2023 Harcama Haziran	2024 Bütçe	2025 Tahmin	2026 Tahmin
<b>T O P L A M</b>	<b>0</b>	<b>0</b>	<b>0</b>	<b>0</b>	<b>0</b>
Bütçe İçi	0	0	0	0	0
Bütçe Dışı	0	0	0	0	0

**Alt Program Adı:** YÜKSEKÖĞRETİMDE ÖĞRENCİ YAŞAMI  
**Gereke ve Açıklamalar**

Üniversitemizde öğrenim gören öğrencilere sunulan yüksek öğretim hizmetinin yanında, öğrencilerimize beslenme, sosyal ve kültürel alanlarda verilen hizmetlerin kalitesinin artırılması; öğrencilerin kişisel ve sosyal gelişimin desteklenerek yaşam kalitesinin yükseltilmesi hedeflenmektedir.

Üniversitemizin merkez yerleşkesinde açık spor tesislerinin yanı sıra kapalı spor salonu, yarı olimpik yüzme havuzu bulunmaktadır. Diğer taraftan, ilçe yerleşkelerimizde de açık spor alanları mevcuttur.

Üniversitemiz çatısı altındaki her bir öğrencinin sosyal gelişimlerini tamamlamaları açısından faydalı görülen en az bir sosyokültürel alana yönlendirerek mesleki gelişimlerine ek olarak sosyal alanlarda da donanım sahibi olmalarını sağlamak üzere hâlihazırda 46 adet öğrenci topluluğu bulunmaktadır. Üniversitemize yeni başlayan öğrenciler için oryantasyon programları düzenlemektedir. Yabancı uyruklu öğrencilerimizin üniversiteye ve çevreye uyumunu sağlamak ve bütün öğrencilerin eğitsel, mesleki ve kişisel alandaki yaşadığı problemleri çözmek amacıyla ihtiyaç duydukları konularda bireysel görüşmeler, seminer, konferans, eğitim ve grup çalışmaları yapılmaktadır.

Üniversitemiz başarılı fakat maddi durumu yetersiz öğrencilere ücretsiz yemek hizmeti verilmektedir. Ayrıca 200 ihtiyaç sahibi öğrenci Üniversitemizin çeşitli birimlerinde kısmi zamanlı öğrenci olarak istihdam edilmektedir.

**Alt Program Hedefi:**

Yükseköğretim öğrencilerine sunulan beslenme ve barınma hizmetlerinin kalitesinin artırılması; öğrencilerin kişisel ve sosyal gelişimi desteklenerek yaşam kalitesinin yükseltilmesi

**Performans Göstergeleri**

Performans Göstergesi	Ölçü Birimi	2022	2023 Planlanan	2023 Yıl Sonu Gerçekleşme	2024 Hedef	2025 Tahmin	2026 Tahmin
2- Beslenme hizmetlerinden yararlanan öğrenci sayısı	Sayı	415.357	476.000	50.487	280.000	320.000	350.000

**Göstergeye İlişkin Açıklama:** Bu gösterge ile yemek hizmetinden yararlanan öğrenci sayılarını tespit etmek ve daha etkin ve verimli yemek hizmetinin sunulabilmesi için gerekli çalışmaların yapılması amaçlanmaktadır. 6 Şubat 2023 tarihli Kahramanmaraş merkezli depremlerden nedeniyle Üniversitemizde eğitimler uzaktan yapılmıştır. Bu sebeple 2023 yıl sonu gerçekleşme beklentisi düşmüştür.

**Hesaplama Yöntemi:** Toplam yemekhane hizmetinden yararlanan öğrenci sayısı

**Verinin Kaynağı:** Sağlık, Kültür ve Spor Daire Başkanlığı

Performans Göstergesi	Ölçü Birimi	2022	2023 Planlanan	2023 Yıl Sonu Gerçekleşme	2024 Hedef	2025 Tahmin	2026 Tahmin
3- Öğrenci başına düşen sosyal donatı alanı	Metrekare	2,04	1,8	1,78	2,05	2,02	2,02

**Göstergeye İlişkin Açıklama:** Bu gösterge ile üniversitemizdeki mevcut sosyal donatı alan sayılarını, fiziki kapasitelerini ve öğrenci başına düşen m2 bilgilerini tespit etmek ve daha fazla alanın yaratılması için gerekli çalışmaların yapılması amaçlanmaktadır.

**Hesaplama Yöntemi:** Toplam sosyal donatı alanı m2/Toplam öğrenci sayısı  
**Verinin Kaynağı:** Yapı İşleri ve Teknik Daire Başkanlığı ve Öğrenci İşleri Daire Başkanlığı

Performans Göstergesi	Ölçü Birimi	2022	2023 Planlanan	2023 Yıl Sonu Gerçekleşme	2024 Hedef	2025 Tahmin	2026 Tahmin
4- Öğrenci kulüp ve topluluk sayısı	Sayı	33	51	46	50	50	50

**Göstergeye İlişkin Açıklama:** Bu gösterge ile üniversitemiz bünyesinde öğrencilere yönelik olarak oluşturulan ve faaliyet yürüten kulüp ve topluluk sayılarını tespit etmek, ihtiyaç ve taleplere göre sayı ve çeşitliliği arttırmak, faaliyetlerin daha etkin ve verimli yürütülmesinin sağlanması amaçlanmaktadır.

**Hesaplama Yöntemi:** Öğrenci kulüp ve topluluk sayıları toplamı.

**Verinin Kaynağı:** Sağlık Kültür ve Spor Daire Başkanlığı

Performans Göstergesi	Ölçü Birimi	2022	2023 Planlanan	2023 Yıl Sonu Gerçekleşme	2024 Hedef	2025 Tahmin	2026 Tahmin
5- Sosyal, kültürel ve sportif faaliyet sayısı	Sayı	169	310	9	210	230	280

**Göstergeye İlişkin Açıklama:** Bu gösterge ile üniversitemizde yürütülen sosyal, kültürel ve sportif faaliyet sayılarını tespit etmek, ihtiyaç ve taleplere göre sayı ve çeşitliliği arttırmak, faaliyetlerin daha etkin ve verimli yürütülmesinin sağlanması amaçlanmaktadır.

**Hesaplama Yöntemi:** Sosyal, kültürel ve sportif faaliyet sayıları toplamı.  
**Verinin Kaynağı:** Sağlık, Kültür ve Spor Daire Başkanlığı

Performans Göstergesi	Ölçü Birimi	2022	2023 Planlanan	2023 Yıl Sonu Gerçekleşme	2024 Hedef	2025 Tahmin	2026 Tahmin
7- Yükseköğretimde öğrenci başına beslenme harcaması	TL	247,37	473	350	190	200	210

**Göstergeye İlişkin Açıklama:** Bu gösterge ile toplam yemek maliyetini, yemek yiyen öğrenci sayısını ve toplam maliyetin öğrenci başına düşen miktarını tespit etmek amaçlanmaktadır. 2023 Yılı yıl sonu gerçekleşme değeri hesaplanırken, 2023 Yılı Şubat ayında yaşanan deprem felaketinden dolayı öğrün eğitime devam eden yaklaşık 3.000 öğrenci orana dihl edilmiştir.

**Hesaplama Yöntemi:** Beslenme giderleri toplamı /Toplam öğrenci sayısı  
**Verinin Kaynağı:** Sağlık, Kültür ve Spor Daire Başkanlığı



Performans Göstergesi	Ölçü Birimi	2022	2023 Planlanan	2023 Yıl Sonu Gerçekleşme	2024 Hedef	2025 Tahmin	2026 Tahmin
8- Yükseköğretimde öğrenci yaşamından memnuniyet oranı	Oran	65	67	63	70	70	75

**Göstergeye İlişkin Açıklama:** Bu gösterge ile öğrenci memnuniyetini ölçmek ve memnuniyetin arttırılmasına yönelik politikaların geliştirilmesi amaçlanmaktadır.

**Hesaplama Yöntemi:** Öğrencilere yönelik yapılan anket sonucu oluşan memnuniyet oranı  
**Verinin Kaynağı:** Öğrenci İşleri Daire Başkanlığı

### Alt Program Kapsamında Yürütülecek Faaliyet Maliyetleri

Faaliyetler	2023 Bütçe	2023 Harcama Haziran	2024 Bütçe	2025 Tahmin	2026 Tahmin
<b>Yükseköğretimde Barınma Hizmetleri</b>	<b>29.000</b>	<b>0</b>	<b>53.000</b>	<b>65.000</b>	<b>74.000</b>
Bütçe İçi	29.000	0	53.000	65.000	74.000
Bütçe Dışı	0	0	0	0	0
<b>Yükseköğretimde Beslenme Hizmetleri</b>	<b>7.980.000</b>	<b>2.637.373</b>	<b>22.201.000</b>	<b>27.329.000</b>	<b>30.986.000</b>
Bütçe İçi	7.980.000	2.637.373	22.201.000	27.329.000	30.986.000
Bütçe Dışı	0	0	0	0	0
<b>Yükseköğretimde Kültür ve Spor Hizmetleri</b>	<b>740.000</b>	<b>163.622</b>	<b>1.347.000</b>	<b>1.660.000</b>	<b>1.883.000</b>
Bütçe İçi	740.000	163.622	1.347.000	1.660.000	1.883.000
Bütçe Dışı	0	0	0	0	0
<b>Yükseköğretimde Öğrenci Yaşamına İlişkin Diğer Hizmetler</b>	<b>2.155.000</b>	<b>18.681</b>	<b>3.630.000</b>	<b>4.611.000</b>	<b>5.495.000</b>
Bütçe İçi	2.155.000	18.681	3.630.000	4.611.000	5.495.000
Bütçe Dışı	0	0	0	0	0
<b>Yükseköğretimde Sağlık Hizmetleri</b>	<b>23.000</b>	<b>0</b>	<b>42.000</b>	<b>52.000</b>	<b>59.000</b>
Bütçe İçi	23.000	0	42.000	52.000	59.000
Bütçe Dışı	0	0	0	0	0
<b>T O P L A M</b>	<b>10.927.000</b>	<b>2.819.677</b>	<b>27.273.000</b>	<b>33.717.000</b>	<b>38.497.000</b>
Bütçe İçi	10.927.000	2.819.677	27.273.000	33.717.000	38.497.000
Bütçe Dışı	0	0	0	0	0

### Faaliyetlere İlişkin Açıklamalar:

#### Yükseköğretimde Barınma Hizmetleri

Üniversitemiz öğrencilerine yönelik barınma hizmetleri bu faaliyet kapsamında olmakla birlikte üniversitemizde herhangi bir barınma hizmeti sunulmamaktadır

#### Yükseköğretimde Beslenme Hizmetleri

Öğrencilere sunulan beslenme hizmetleri Sağlık, Kültür ve Spor Daire Başkanlığınca merkez ve ilçelerde bulunan yemekhanelerde yerine getirilmektedir.

#### Yükseköğretimde Kültür ve Spor Hizmetleri

Öğrencilere sunulan kültür ve spor hizmetleri Sağlık, Kültür ve Spor Daire Başkanlığınca yerine getirilmektedir. Kültürel, sanatsal ve sportif etkinlikler, fakülte ve yüksekokullarımızın amfi ve konferans salonları, yüzme havuzu, tenis kortları ve çeşitli nitelikte futbol, voleybol, basketbol sahalarında gerçekleştirilmektedir.

#### Yükseköğretimde Öğrenci Yaşamına İlişkin Diğer Hizmetler

Öğrenci yaşamına ilişkin sunulan hizmetlerden ilgili faaliyetlerde gösterilemeyen giderler Sağlık, Kültür ve Spor Daire Başkanlığı bütçesinin bu faaliyet kapsamı altında finanse edilmektedir (tüketime yönelik mal ve malzeme alımları, kısmi zamanlı çalıştırılan öğrencilerin ücretleri vb.)

#### Yükseköğretimde Sağlık Hizmetleri

Öğrencilerimizin sağlık hizmetlerinin karşılanması amacıyla yapılan her türlü giderler (tedavi ve ilaç hariç) bu faaliyet altında izlenmektedir. Üniversitemiz Sağlık Kültür ve Spor Daire Başkanlığı Sağlık Hizmetleri Şube Müdürlüğüne bağlı olarak Rehberlik ve Psikolojik Danışmanlık Merkezi bulunmaktadır. Bu merkezde öğrencilerimizin bireysel, sosyal ve akademik gelişimlerini desteklemeyi, bu amaçla üniversite hayatlarına uyumu kolaylaştıracak becerileri kazandırmayı hedeflemekte olup öğrencilerimizin strese yol açan olaylara hazırlıklı kılınması, yaşamının getirdiği zorluklarla ve sorunlarla baş etme konusunda yol gösterilmesi, kişisel gelişim ve değişimlerinde yardımcı olunuyor.

## FAALİYET MALİYETLERİ TABLOSU

<b>İdare Adı</b>	ADİYAMAN ÜNİVERSİTESİ				
<b>Program Adı</b>	ARAŞTIRMA, GELİŞTİRME VE YENİLİK				
<b>Alt Program Adı</b>	YÜKSEKÖĞRETİMDE BİLİMSEL ARAŞTIRMA VE GELİŞTİRME				
<b>Alt Program Hedefi</b>	Yükseköğretim kurumlarında inovasyon amaçlı bilimsel çalışmaların artırılması				
<b>Faaliyet Adı</b>	Yükseköğretim Kurumlarının Bilimsel Araştırma Projeleri				
<b>Açıklama</b>	<p>Araştırma Projeleri tamamlandığında sonuçları ile alanında bilime katkı yapması, ülkenin teknolojik, ekonomik, sosyal ve kültürel kalkınmasına katkı sağlaması beklenen bilimsel içerikli, yükseköğretim kurumu içi ve/veya dışı, ulusal ve/veya uluslararası kurum ya da kuruluşların katılımlarıyla da yapılabilecek projeler ile bilim insanı yetiştirme ve araştırma altyapısı kurma ve geliştirme projelerinin hazırlanması gibi iş, işlem ve süreçlere yönelik giderleri bu faaliyet altında izlenecektir.</p> <p>Akademik birimlerce hazırlanan bilimsel araştırma projelerine ilişkin iş ve işlemleri yürütmek üzere Bilimsel Araştırma Projeleri Koordinatörlüğü kurulmuş olup, anılan koordinatörlük tarafından bu projeler Yükseköğretim Kurumları Bilimsel Araştırma Projeleri Hakkında Yönetmelik çerçevesinde yürütülmektedir. Üniversitemizdeki Bilimsel Araştırma Projelerine ilişkin iş, işlem ve süreçlere yönelik giderleri bu faaliyet altında izlenmektedir. Ayrıca Üniversitemiz akademik personeli tarafından yürütülen TÜBİTAK, GAP, İKA ve AB projelerine ilişkin faaliyetler burada izlenmektedir.</p>				
<b>EKONOMİK KOD</b>	<b>2023 Bütçe</b>	<b>2023 Harcama (Haziran)</b>	<b>2024 Bütçe</b>	<b>2025 Tahmin</b>	<b>2026 Tahmin</b>
<i>Personel Giderleri</i>					
<i>Sosyal Güvenlik Kurumuna Devlet Primi Giderleri</i>					
<i>Mal ve Hizmet Alım Giderleri</i>	1.058.000		1.924.000	2.366.000	2.684.000
<b>BÜTÇE İÇİ TOPLAM KAYNAK</b>	<b>1.058.000</b>		<b>1.924.000</b>	<b>2.366.000</b>	<b>2.684.000</b>
<i>Döner Sermaye</i>					
<i>Özel Hesap</i>	497.350	331.998	1.500.000	2.000.000	2.500.000
<i>Diğer Bütçe Dışı Kaynak</i>					
<b>BÜTÇE DIŞI TOPLAM KAYNAK</b>	<b>497.350</b>	<b>331.998</b>	<b>1.500.000</b>	<b>2.000.000</b>	<b>2.500.000</b>

<b>FAALİYET MALİYETİ TOPLAMI</b>	1.555.350	331.998	3.424.000	4.366.000	5.184.000
<b>İdare Adı</b>	ADİYAMAN ÜNİVERSİTESİ				
<b>Program Adı</b>	TEDAVİ EDİCİ SAĞLIK				
<b>Alt Program Adı</b>	TEDAVİ HİZMETLERİ				
<b>Alt Program Hedefi</b>	Tedavi edici sağlık hizmetinin erişilebilir ve etkili olarak sunulmasının sağlanması				
<b>Faaliyet Adı</b>	Ağız ve Diş Sağlığı Hizmetleri				
<b>Açıklama</b>	Ağız ve Diş sağlığına yönelik araştırma ve uygulama hizmetleri kapsamında yapılacak giderler bu faaliyet altında izlenecektir.				
<b>EKONOMİK KOD</b>	<b>2023 Bütçe</b>	<b>2023 Harcama (Haziran)</b>	<b>2024 Bütçe</b>	<b>2025 Tahmin</b>	<b>2026 Tahmin</b>
<i>Personel Giderleri</i>					
<i>Sosyal Güvenlik Kurumuna Devlet Primi Giderleri</i>					
<i>Mal ve Hizmet Alım Giderleri</i>					
<i>Faiz Giderleri</i>					
<i>Cari Transferler</i>	819.000		1.812.000	2.231.000	2.530.000
<i>Sermaye Giderleri</i>	3.000.000		103.000.000	126.790.000	143.756.000
<i>Sermaye Transferleri</i>					
<i>Borç Verme</i>					
<b>BÜTÇE İÇİ TOPLAM KAYNAK</b>	3.819.000		104.812.000	129.021.000	146.286.000
<i>Döner Sermaye</i>	5.500.000	2.586.166	35.000.000	38.500.000	45.000.000
<i>Özel Hesap</i>					
<i>Diğer Bütçe Dışı Kaynak</i>					
<b>BÜTÇE DIŞI TOPLAM KAYNAK</b>	5.500.000	2.586.166	35.000.000	38.500.000	45.000.000
<b>FAALİYET MALİYETİ TOPLAMI</b>	9.319.000	2.586.166	139.812.000	167.521.000	191.286.000

<b>İdare Adı</b>	ADİYAMAN ÜNİVERSİTESİ				
<b>Program Adı</b>	TEDAVİ EDİCİ SAĞLIK				
<b>Alt Program Adı</b>	TEDAVİ HİZMETLERİ				
<b>Alt Program Hedefi</b>	Tedavi edici sağlık hizmetinin erişilebilir ve etkili olarak sunulmasının sağlanması				
<b>Faaliyet Adı</b>	Dış Hekimliği Hastanesi Tarafından Yapılacak Taban Ödeme				
<b>Açıklama</b>					
<b>EKONOMİK KOD</b>	<b>2023 Bütçe</b>	<b>2023 Harcama (Haziran)</b>	<b>2024 Bütçe</b>	<b>2025 Tahmin</b>	<b>2026 Tahmin</b>
<i>Personel Giderleri</i>					
<i>Sosyal Güvenlik Kurumuna Devlet Primi Giderleri</i>					
<i>Mal ve Hizmet Alım Giderleri</i>					
<i>Faiz Giderleri</i>					
<i>Cari Transferler</i>		4.427.000	11.069.000	13.570.000	15.430.000
<i>Sermaye Giderleri</i>					
<i>Sermaye Transferleri</i>					
<b>BÜTÇE İÇİ TOPLAM KAYNAK</b>		4.427.000	11.069.000	13.570.000	15.430.000
<i>Döner Sermaye</i>					
<i>Özel Hesap</i>					
<i>Diğer Bütçe Dışı Kaynak</i>					
<b>BÜTÇE DIŞI TOPLAM KAYNAK</b>					
<b>FAALİYET MALİYETİ TOPLAMI</b>		4.427.000	11.069.000	13.570.000	15.430.000

<b>İdare Adı</b>	ADİYAMAN ÜNİVERSİTESİ				
<b>Program Adı</b>	TEDAVİ EDİCİ SAĞLIK				
<b>Alt Program Adı</b>	TEDAVİ HİZMETLERİ				
<b>Alt Program Hedefi</b>	Tedavi edici sağlık hizmetinin erişilebilir ve etkili olarak sunulmasının sağlanması				
<b>Faaliyet Adı</b>	Üniversite Genel Hastane Hizmetleri				
<b>Açıklama</b>					
<b>EKONOMİK KOD</b>	<b>2023 Bütçe</b>	<b>2023 Harcama (Haziran)</b>	<b>2024 Bütçe</b>	<b>2025 Tahmin</b>	<b>2026 Tahmin</b>
<i>Personel Giderleri</i>	35.514.000	20.803.284	91.975.000	114.135.000	131.478.000
<i>Sosyal Güvenlik Kurumuna Devlet Primi Giderleri</i>	5.978.000	2.695.619	10.885.000	13.502.000	15.561.000
<i>Mal ve Hizmet Alım Giderleri</i>	16.000	5.880	29.000	36.000	41.000
<i>Faiz Giderleri</i>					
<i>Cari Transferler</i>					
<i>Sermaye Giderleri</i>					
<i>Sermaye Transferleri</i>					
<i>Borç Verme</i>					
<b>BÜTÇE İÇİ TOPLAM KAYNAK</b>	<b>41.508.000</b>	<b>23.504.782</b>	<b>102.889.000</b>	<b>127.673.000</b>	<b>147.080.000</b>
<i>Döner Sermaye</i>					
<i>Özel Hesap</i>					
<i>Diğer Bütçe Dışı Kaynak</i>					
<b>BÜTÇE DIŞI TOPLAM KAYNAK</b>					
<b>FAALİYET MALİYETİ TOPLAMI</b>	<b>41.508.000</b>	<b>23.504.782</b>	<b>102.889.000</b>	<b>127.673.000</b>	<b>147.080.000</b>

<b>İdare Adı</b>	ADİYAMAN ÜNİVERSİTESİ				
<b>Program Adı</b>	YÜKSEKÖĞRETİM				
<b>Alt Program Adı</b>	ÖN LİSANS EĞİTİMİ, LİSANS EĞİTİMİ VE LİSANSÜSTÜ EĞİTİM				
<b>Alt Program Hedefi</b>	Mesleki yeterlilik sahibi ve gelişime açık mezunlar yetiştirilmesi				
<b>Faaliyet Adı</b>	Doktora ve Tıpta Uzmanlık Eğitimi				
<b>Açıklama</b>	Bu faaliyet kapsamında Üniversitemiz Lisansüstü Eğitim Enstitüsünün yüksek lisans, doktora ve tıpta uzmanlık programları hizmet ve faaliyetleri yürütülmektedir.				
<b>EKONOMİK KOD</b>	<b>2023 Bütçe</b>	<b>2023 Harcama (Haziran)</b>	<b>2024 Bütçe</b>	<b>2025 Tahmin</b>	<b>2026 Tahmin</b>
<i>Personel Giderleri</i>	7.301.000	1.801.035	9.992.000	12.397.000	14.280.000
<i>Sosyal Güvenlik Kurumuna Devlet Primi Giderleri</i>	358.000	157.077	680.000	843.000	971.000
<i>Mal ve Hizmet Alım Giderleri</i>	45.000		81.000	100.000	113.000
<i>Faiz Giderleri</i>					
<i>Cari Transferler</i>					
<i>Sermaye Giderleri</i>					
<i>Sermaye Transferleri</i>					
<i>Borç Verme</i>					
<b>BÜTÇE İÇİ TOPLAM KAYNAK</b>	<b>7.704.000</b>	<b>1.958.112</b>	<b>10.753.000</b>	<b>13.340.000</b>	<b>15.364.000</b>
<i>Döner Sermaye</i>					
<i>Özel Hesap</i>					
<i>Diğer Bütçe Dışı Kaynak</i>					
<b>BÜTÇE DIŞI TOPLAM KAYNAK</b>					
<b>FAALİYET MALİYETİ TOPLAMI</b>	<b>7.704.000</b>	<b>1.958.112</b>	<b>10.753.000</b>	<b>13.340.000</b>	<b>15.364.000</b>

<b>İdare Adı</b>	ADİYAMAN ÜNİVERSİTESİ				
<b>Program Adı</b>	YÜKSEKÖĞRETİM				
<b>Alt Program Adı</b>	ÖN LİSANS EĞİTİMİ, LİSANS EĞİTİMİ VE LİSANSÜSTÜ EĞİTİM				
<b>Alt Program Hedefi</b>	Mesleki yeterlilik sahibi ve gelişime açık mezunlar yetiştirilmesi				
<b>Faaliyet Adı</b>	Yükseköğretim Kurumları Bilgi ve Kültürel Kaynaklar ile Sportif Altyapının Geliştirilmesi Hizmetleri				
<b>Açıklama</b>	Üniversitemiz Kütüphane ve Dokümantasyon Daire Başkanlığı tarafından gerek öğrencilerin gerekse öğretim elemanlarının hizmetine sunulmak üzere; basılı ve elektronik kaynaklarının sayısının artırılmasına, güçlü bir koleksiyon oluşturulmasına ve kullanıcıların en kısa zamanda en doğru bilgiye ulaşmasına yönelik faaliyetler yürütülmektedir.				
<b>EKONOMİK KOD</b>	<b>2023 Bütçe</b>	<b>2023 Harcama (Haziran)</b>	<b>2024 Bütçe</b>	<b>2025 Tahmin</b>	<b>2026 Tahmin</b>
<i>Personel Giderleri</i>	1.975.000	1.203.262	5.688.000	7.058.000	8.132.000
<i>Sosyal Güvenlik Kurumuna Devlet Primi Giderleri</i>	292.000	193.304	554.000	687.000	792.000
<i>Mal ve Hizmet Alım Giderleri</i>	68.000	4.720	264.000	325.000	369.000
<i>Faiz Giderleri</i>					
<i>Cari Transferler</i>					
<i>Sermaye Giderleri</i>	1.000.000		1.500.000		
<i>Sermaye Transferleri</i>					
<b>BÜTÇE İÇİ TOPLAM KAYNAK</b>	<b>3.335.000</b>	<b>1.401.285</b>	<b>8.006.000</b>	<b>8.070.000</b>	<b>9.293.000</b>
<i>Döner Sermaye</i>					
<i>Özel Hesap</i>					
<i>Diğer Bütçe Dışı Kaynak</i>					
<b>BÜTÇE DIŞI TOPLAM KAYNAK</b>					
<b>FAALİYET MALİYETİ TOPLAMI</b>	<b>3.335.000</b>	<b>1.401.285</b>	<b>8.006.000</b>	<b>8.070.000</b>	<b>9.293.000</b>

<b>İdare Adı</b>	ADİYAMAN ÜNİVERSİTESİ				
<b>Program Adı</b>	YÜKSEKÖĞRETİM				
<b>Alt Program Adı</b>	ÖN LİSANS EĞİTİMİ, LİSANS EĞİTİMİ VE LİSANSÜSTÜ EĞİTİM				
<b>Alt Program Hedefi</b>	Mesleki yeterlilik sahibi ve gelişime açık mezunlar yetiştirilmesi				
<b>Faaliyet Adı</b>	Yükseköğretim Kurumları Birinci Öğretim				
<b>Açıklama</b>	2547 sayılı Yükseköğretim Kanunu çerçevesinde; Üniversitemiz örgün öğretim programları kapsamındaki fakülte, yüksekokul ve meslek yüksekokullarına ödenek tahsis edilmekte ve bu birimlerin kendi bütçeleri bulunmaktadır. Birimler bu bütçeleriyle; akademik ve idari personelin, personel ve sosyal güvenlik giderleri ile elektrik, su, yakacak, telefon ve bilgiye erişim gibi zaruri giderlerinin yanı sıra kırtasiye, bilgisayar, laboratuvar malzemeleri, kimyevi ve temizlik malzemeleri, büyük onarım giderleri, altyapı giderleri vb. giderler karşılanmaktadır.				
<b>EKONOMİK KOD</b>	<b>2023 Bütçe</b>	<b>2023 Harcama (Haziran)</b>	<b>2024 Bütçe</b>	<b>2025 Tahmin</b>	<b>2026 Tahmin</b>
<i>Personel Giderleri</i>	407.142.000	241.073.283	1.023.617.000	1.273.092.000	1.465.825.000
<i>Sosyal Güvenlik Kurumuna Devlet Primi Giderleri</i>	53.367.000	29.239.695	106.316.000	132.504.000	152.482.000
<i>Mal ve Hizmet Alım Giderleri</i>	43.966.000	17.839.733	86.575.000	106.574.000	120.829.000
<i>Faiz Giderleri</i>					
<i>Cari Transferler</i>					
<i>Sermaye Giderleri</i>	49.800.000	6.790.261	183.500.000	260.000.000	277.999.000
<i>Sermaye Transferleri</i>					
<b>BÜTÇE İÇİ TOPLAM KAYNAK</b>	<b>554.275.000</b>	<b>294.942.972</b>	<b>1.400.008.000</b>	<b>1.772.170.000</b>	<b>2.017.135.000</b>
<i>Döner Sermaye</i>					
<i>Özel Hesap</i>					
<i>Diğer Bütçe Dışı Kaynak</i>					
<b>BÜTÇE DIŞI TOPLAM KAYNAK</b>					
<b>FAALİYET MALİYETİ TOPLAMI</b>	<b>554.275.000</b>	<b>294.942.972</b>	<b>1.400.008.000</b>	<b>1.772.170.000</b>	<b>2.017.135.000</b>



<b>İdare Adı</b>	ADİYAMAN ÜNİVERSİTESİ				
<b>Program Adı</b>	YÜKSEKÖĞRETİM				
<b>Alt Program Adı</b>	YÜKSEKÖĞRETİMDE ÖĞRENCİ YAŞAMI				
<b>Alt Program Hedefi</b>	Yükseköğretim öğrencilerine sunulan beslenme ve barınma hizmetlerinin kalitesinin artırılması; öğrencilerin kişisel ve sosyal gelişimi desteklenerek yaşam kalitesinin yükseltilmesi				
<b>Faaliyet Adı</b>	Yükseköğretimde Barınma Hizmetleri				
<b>Açıklama</b>	Üniversitemiz öğrencilerine yönelik barınma hizmetleri bu faaliyet kapsamında olmakla birlikte üniversitemizde herhangi bir barınma hizmeti sunulmamaktadır.				
<b>EKONOMİK KOD</b>	<b>2023 Bütçe</b>	<b>2023 Harcama (Haziran)</b>	<b>2024 Bütçe</b>	<b>2025 Tahmin</b>	<b>2026 Tahmin</b>
<i>Personel Giderleri</i>					
<i>Sosyal Güvenlik Kurumuna Devlet Primi Giderleri</i>					
<i>Mal ve Hizmet Alım Giderleri</i>	29.000		53.000	65.000	74.000
<i>Faiz Giderleri</i>					
<i>Cari Transferler</i>					
<i>Sermaye Giderleri</i>					
<i>Sermaye Transferleri</i>					
<i>Borç Verme</i>					
<b>BÜTÇE İÇİ TOPLAM KAYNAK</b>	29.000		53.000	65.000	74.000
<i>Döner Sermaye</i>					
<i>Özel Hesap</i>					
<i>Diğer Bütçe Dışı Kaynak</i>					
<b>BÜTÇE DIŞI TOPLAM KAYNAK</b>					
<b>FAALİYET MALİYETİ TOPLAMI</b>	29.000		53.000	65.000	74.000

<b>İdare Adı</b>	ADİYAMAN ÜNİVERSİTESİ				
<b>Program Adı</b>	YÜKSEKÖĞRETİM				
<b>Alt Program Adı</b>	YÜKSEKÖĞRETİMDE ÖĞRENCİ YAŞAMI				
<b>Alt Program Hedefi</b>	Yükseköğretim öğrencilerine sunulan beslenme ve barınma hizmetlerinin kalitesinin artırılması; öğrencilerin kişisel ve sosyal gelişimi desteklenerek yaşam kalitesinin yükseltilmesi				
<b>Faaliyet Adı</b>	Yükseköğretimde Beslenme Hizmetleri				
<b>Açıklama</b>	Öğrencilere sunulan beslenme hizmetleri Sağlık, Kültür ve Spor Daire Başkanlığınca merkez ve ilçelerde bulunan yemekhanelerde yerine getirilmektedir.				
<b>EKONOMİK KOD</b>	<b>2023 Bütçe</b>	<b>2023 Harcama (Haziran)</b>	<b>2024 Bütçe</b>	<b>2025 Tahmin</b>	<b>2026 Tahmin</b>
<i>Personel Giderleri</i>					
<i>Sosyal Güvenlik Kurumuna Devlet Primi Giderleri</i>					
<i>Mal ve Hizmet Alım Giderleri</i>	7.980.000	2.637.373	22.201.000	27.329.000	30.986.000
<i>Faiz Giderleri</i>					
<i>Cari Transferler</i>					
<i>Sermaye Giderleri</i>					
<i>Sermaye Transferleri</i>					
<i>Borç Verme</i>					
<b>BÜTÇE İÇİ TOPLAM KAYNAK</b>	7.980.000	2.637.373	22.201.000	27.329.000	30.986.000
<i>Döner Sermaye</i>					
<i>Özel Hesap</i>					
<i>Diğer Bütçe Dışı Kaynak</i>					
<b>BÜTÇE DIŞI TOPLAM KAYNAK</b>					
<b>FAALİYET MALİYETİ TOPLAMI</b>	7.980.000	2.637.373	22.201.000	27.329.000	30.986.000

<b>İdare Adı</b>	ADİYAMAN ÜNİVERSİTESİ				
<b>Program Adı</b>	YÜKSEKÖĞRETİM				
<b>Alt Program Adı</b>	YÜKSEKÖĞRETİMDE ÖĞRENCİ YAŞAMI				
<b>Alt Program Hedefi</b>	Yükseköğretim öğrencilerine sunulan beslenme ve barınma hizmetlerinin kalitesinin artırılması; öğrencilerin kişisel ve sosyal gelişimi desteklenerek yaşam kalitesinin yükseltilmesi				
<b>Faaliyet Adı</b>	Yükseköğretimde Kültür ve Spor Hizmetleri				
<b>Açıklama</b>	Öğrencilere sunulan kültür ve spor hizmetleri Sağlık, Kültür ve Spor Daire Başkanlığınca yerine getirilmektedir. Kültürel, sanatsal ve sportif etkinlikler, fakülte ve yüksekokullarımızın amfi ve konferans salonları, yüzme havuzu, tenis kortları ve çeşitli nitelikte futbol, voleybol, basketbol sahalarında gerçekleştirilmektedir.				
<b>EKONOMİK KOD</b>	<b>2023 Bütçe</b>	<b>2023 Harcama (Haziran)</b>	<b>2024 Bütçe</b>	<b>2025 Tahmin</b>	<b>2026 Tahmin</b>
<i>Personel Giderleri</i>					
<i>Sosyal Güvenlik Kurumuna Devlet Primi Giderleri</i>					
<i>Mal ve Hizmet Alım Giderleri</i>	740.000	163.622	1.347.000	1.660.000	1.883.000
<i>Faiz Giderleri</i>					
<i>Cari Transferler</i>					
<i>Sermaye Giderleri</i>					
<i>Sermaye Transferleri</i>					
<b>BÜTÇE İÇİ TOPLAM KAYNAK</b>	740.000	163.622	1.347.000	1.660.000	1.883.000
<i>Döner Sermaye</i>					
<i>Özel Hesap</i>					
<i>Diğer Bütçe Dışı Kaynak</i>					
<b>BÜTÇE DIŞI TOPLAM KAYNAK</b>					
<b>FAALİYET MALİYETİ TOPLAMI</b>	740.000	163.622	1.347.000	1.660.000	1.883.000

<b>İdare Adı</b>	ADİYAMAN ÜNİVERSİTESİ				
<b>Program Adı</b>	YÜKSEKÖĞRETİM				
<b>Alt Program Adı</b>	YÜKSEKÖĞRETİMDE ÖĞRENCİ YAŞAMI				
<b>Alt Program Hedefi</b>	Yükseköğretim öğrencilerine sunulan beslenme ve barınma hizmetlerinin kalitesinin artırılması; öğrencilerin kişisel ve sosyal gelişimi desteklenerek yaşam kalitesinin yükseltilmesi				
<b>Faaliyet Adı</b>	Yükseköğretimde Öğrenci Yaşamına İlişkin Diğer Hizmetler				
<b>Açıklama</b>	Öğrenci yaşamına ilişkin sunulan hizmetlerden ilgili faaliyetlerde gösterilemeyen giderler Sağlık, Kültür ve Spor Daire Başkanlığı bütçesinin bu faaliyet kapsamı altında finanse edilmektedir (tüketime yönelik mal ve malzeme alımları, kısmi zamanlı çalıştırılan öğrencilerin ücretleri vb.)				
<b>EKONOMİK KOD</b>	<b>2023 Bütçe</b>	<b>2023 Harcama (Haziran)</b>	<b>2024 Bütçe</b>	<b>2025 Tahmin</b>	<b>2026 Tahmin</b>
<i>Personel Giderleri</i>	2.087.000	17.160	3.505.000	4.457.000	5.319.000
<i>Sosyal Güvenlik Kurumuna Devlet Primi Giderleri</i>	4.000	1.521	8.000	10.000	12.000
<i>Mal ve Hizmet Alım Giderleri</i>	64.000		117.000	144.000	164.000
<i>Faiz Giderleri</i>					
<i>Cari Transferler</i>					
<i>Sermaye Giderleri</i>					
<i>Sermaye Transferleri</i>					
<b>BÜTÇE İÇİ TOPLAM KAYNAK</b>	<b>2.155.000</b>	<b>18.681</b>	<b>3.630.000</b>	<b>4.611.000</b>	<b>5.495.000</b>
<i>Döner Sermaye</i>					
<i>Özel Hesap</i>					
<i>Diğer Bütçe Dışı Kaynak</i>					
<b>BÜTÇE DIŞI TOPLAM KAYNAK</b>					
<b>FAALİYET MALİYETİ TOPLAMI</b>	<b>2.155.000</b>	<b>18.681</b>	<b>3.630.000</b>	<b>4.611.000</b>	<b>5.495.000</b>

<b>İdare Adı</b>	ADİYAMAN ÜNİVERSİTESİ				
<b>Program Adı</b>	YÜKSEKÖĞRETİM				
<b>Alt Program Adı</b>	YÜKSEKÖĞRETİMDE ÖĞRENCİ YAŞAMI				
<b>Alt Program Hedefi</b>	Yükseköğretim öğrencilerine sunulan beslenme ve barınma hizmetlerinin kalitesinin artırılması; öğrencilerin kişisel ve sosyal gelişimi desteklenerek yaşam kalitesinin yükseltilmesi				
<b>Faaliyet Adı</b>	Yükseköğretimde Sağlık Hizmetleri				
<b>Açıklama</b>	Öğrencilerimizin sağlık hizmetlerinin karşılanması amacıyla yapılan her türlü giderler (tedavi ve ilaç hariç) bu faaliyet altında izlenmektedir. Üniversitemiz Sağlık Kültür ve Spor Daire Başkanlığı Sağlık Hizmetleri Şube Müdürlüğüne bağlı olarak Rehberlik ve Psikolojik Danışmanlık Merkezi bulunmaktadır. Bu merkezde öğrencilerimizin bireysel, sosyal ve akademik gelişimlerini desteklemeyi, bu amaçla üniversite hayatlarına uyumu kolaylaştıracak becerileri kazandırmayı hedeflemekte olup öğrencilerimizin strese yol açan olaylara hazırlıklı kılınması, yaşamının getirdiği zorluklarla ve sorunlarla baş etme konusunda yol gösterilmesi, kişisel gelişim ve değişimlerinde yardımcı olunuyor.				
<b>EKONOMİK KOD</b>	<b>2023 Bütçe</b>	<b>2023 Harcama (Haziran)</b>	<b>2024 Bütçe</b>	<b>2025 Tahmin</b>	<b>2026 Tahmin</b>
<i>Personel Giderleri</i>					
<i>Sosyal Güvenlik Kurumuna Devlet Primi Giderleri</i>					
<i>Mal ve Hizmet Alım Giderleri</i>	23.000		42.000	52.000	59.000
<i>Cari Transferler</i>					
<b>BÜTÇE İÇİ TOPLAM KAYNAK</b>	23.000		42.000	52.000	59.000
<i>Döner Sermaye</i>					
<i>Özel Hesap</i>					
<i>Diğer Bütçe Dışı Kaynak</i>					
<b>BÜTÇE DIŞI TOPLAM KAYNAK</b>					
<b>FAALİYET MALİYETİ TOPLAMI</b>	23.000		42.000	52.000	59.000

<b>İdare Adı</b>	ADİYAMAN ÜNİVERSİTESİ				
<b>Program Adı</b>	YÖNETİM VE DESTEK PROGRAMI				
<b>Alt Program Adı</b>	TEFTİŞ, DENETİM VE DANIŞMANLIK HİZMETLERİ				
<b>Alt Program Hedefi</b>					
<b>Faaliyet Adı</b>	Hukuki Danışmanlık ve Muhakemat Hizmetleri				
<b>Açıklama</b>	Üniversitemizin taraf olduğu davalar ile icra işlemlerinin takibinden sorumlu birim olan Hukuk Müşavirliğinin giderleri bu faaliyet altında takip edilecektir.				
<b>EKONOMİK KOD</b>	<b>2023 Bütçe</b>	<b>2023 Harcama (Haziran)</b>	<b>2024 Bütçe</b>	<b>2025 Tahmin</b>	<b>2026 Tahmin</b>
<i>Personel Giderleri</i>	1.849.000	711.327	5.303.000	6.579.000	7.580.000
<i>Sosyal Güvenlik Kurumuna Devlet Primi Giderleri</i>	423.000	106.691	802.000	996.000	1.147.000
<i>Mal ve Hizmet Alım Giderleri</i>	111.000	104.911	202.000	249.000	283.000
<i>Faiz Giderleri</i>					
<i>Cari Transferler</i>					
<i>Sermaye Giderleri</i>					
<i>Sermaye Transferleri</i>					
<i>Borç Verme</i>					
<b>BÜTÇE İÇİ TOPLAM KAYNAK</b>	<b>2.383.000</b>	<b>922.929</b>	<b>6.307.000</b>	<b>7.824.000</b>	<b>9.010.000</b>
<i>Döner Sermaye</i>					
<i>Özel Hesap</i>					
<i>Diğer Bütçe Dışı Kaynak</i>					
<b>BÜTÇE DIŞI TOPLAM KAYNAK</b>					
<b>FAALİYET MALİYETİ TOPLAMI</b>	<b>2.383.000</b>	<b>922.929</b>	<b>6.307.000</b>	<b>7.824.000</b>	<b>9.010.000</b>

<b>İdare Adı</b>	ADİYAMAN ÜNİVERSİTESİ				
<b>Program Adı</b>	YÖNETİM VE DESTEK PROGRAMI				
<b>Alt Program Adı</b>	ÜST YÖNETİM, İDARİ VE MALİ HİZMETLER				
<b>Alt Program Hedefi</b>					
<b>Faaliyet Adı</b>	Bilgi Teknolojilerine Yönelik Faaliyetler				
<b>Açıklama</b>	Üniversitemizin bilgi işlem sistemlerinin işletilmesi ve geliştirilmesi ile teknolojik kapasitelerinin artırılmasına yönelik iş, işlem ve süreçlere ilişkin giderleri bu faaliyet altında izlenecektir.				
<b>EKONOMİK KOD</b>	<b>2023 Bütçe</b>	<b>2023 Harcama (Haziran)</b>	<b>2024 Bütçe</b>	<b>2025 Tahmin</b>	<b>2026 Tahmin</b>
<i>Personel Giderleri</i>	3.493.000	2.157.353	9.990.000	12.396.000	14.282.000
<i>Sosyal Güvenlik Kurumuna Devlet Primi Giderleri</i>	460.000	344.195	873.000	1.083.000	1.248.000
<i>Mal ve Hizmet Alım Giderleri</i>	66.000		120.000	149.000	169.000
<i>Faiz Giderleri</i>					
<i>Cari Transferler</i>					
<i>Sermaye Giderleri</i>					
<i>Sermaye Transferleri</i>					
<i>Borç Verme</i>					
<b>BÜTÇE İÇİ TOPLAM KAYNAK</b>	<b>4.019.000</b>	<b>2.501.549</b>	<b>10.983.000</b>	<b>13.628.000</b>	<b>15.699.000</b>
<i>Döner Sermaye</i>					
<i>Özel Hesap</i>					
<i>Diğer Bütçe Dışı Kaynak</i>					
<b>BÜTÇE DIŞI TOPLAM KAYNAK</b>					
<b>FAALİYET MALİYETİ TOPLAMI</b>	<b>4.019.000</b>	<b>2.501.549</b>	<b>10.983.000</b>	<b>13.628.000</b>	<b>15.699.000</b>

<b>İdare Adı</b>	ADİYAMAN ÜNİVERSİTESİ				
<b>Program Adı</b>	YÖNETİM VE DESTEK PROGRAMI				
<b>Alt Program Adı</b>	ÜST YÖNETİM, İDARİ VE MALİ HİZMETLER				
<b>Alt Program Hedefi</b>					
<b>Faaliyet Adı</b>	Diğer Destek Hizmetleri				
<b>Açıklama</b>	Üniversitemizin tüm programlarına hizmet etmekle birlikte yukarıda yer alan faaliyetler kapsamına girmeyen diğer destek hizmeti niteliğindeki iş, işlem ve süreçlere yönelik giderleri bu faaliyet altında izlenecektir.				
<b>EKONOMİK KOD</b>	<b>2023 Bütçe</b>	<b>2023 Harcama (Haziran)</b>	<b>2024 Bütçe</b>	<b>2025 Tahmin</b>	<b>2026 Tahmin</b>
<i>Personel Giderleri</i>					
<i>Sosyal Güvenlik Kurumuna Devlet Primi Giderleri</i>					
<i>Mal ve Hizmet Alım Giderleri</i>					
<i>Faiz Giderleri</i>					
<i>Cari Transferler</i>					
<i>Sermaye Giderleri</i>			60.000.000	109.404.000	157.383.000
<i>Sermaye Transferleri</i>					
<b>BÜTÇE İÇİ TOPLAM KAYNAK</b>			60.000.000	109.404.000	157.383.000
<i>Döner Sermaye</i>					
<i>Özel Hesap</i>					
<i>Diğer Bütçe Dışı Kaynak</i>					
<b>BÜTÇE DIŞI TOPLAM KAYNAK</b>					
<b>FAALİYET MALİYETİ TOPLAMI</b>			60.000.000	109.404.000	157.383.000



<b>İdare Adı</b>	ADİYAMAN ÜNİVERSİTESİ				
<b>Program Adı</b>	YÖNETİM VE DESTEK PROGRAMI				
<b>Alt Program Adı</b>	ÜST YÖNETİM, İDARİ VE MALİ HİZMETLER				
<b>Alt Program Hedefi</b>					
<b>Faaliyet Adı</b>	Engellilerin Erişebilirliğinin Sağlanması				
<b>Açıklama</b>	5378 sayılı Engelliler Hakkında Kanun kapsamında engellilerin erişebilirliğinin sağlanması amacıyla yapılacak giderler bu faaliyet altında izlenecektir.				
<b>EKONOMİK KOD</b>	<b>2023 Bütçe</b>	<b>2023 Harcama (Haziran)</b>	<b>2024 Bütçe</b>	<b>2025 Tahmin</b>	<b>2026 Tahmin</b>
<i>Personel Giderleri</i>					
<i>Sosyal Güvenlik Kurumuna Devlet Primi Giderleri</i>					
<i>Mal ve Hizmet Alım Giderleri</i>					
<i>Faiz Giderleri</i>					
<i>Cari Transferler</i>					
<i>Sermaye Giderleri</i>	500.000		2.000.000		
<i>Sermaye Transferleri</i>					
<i>Borç Verme</i>					
<b>BÜTÇE İÇİ TOPLAM KAYNAK</b>	500.000		2.000.000		
<i>Döner Sermaye</i>					
<i>Özel Hesap</i>					
<i>Diğer Bütçe Dışı Kaynak</i>					
<b>BÜTÇE DIŞI TOPLAM KAYNAK</b>					
<b>FAALİYET MALİYETİ TOPLAMI</b>	500.000		2.000.000		

<b>İdare Adı</b>	ADİYAMAN ÜNİVERSİTESİ				
<b>Program Adı</b>	YÖNETİM VE DESTEK PROGRAMI				
<b>Alt Program Adı</b>	ÜST YÖNETİM, İDARİ VE MALİ HİZMETLER				
<b>Faaliyet Adı</b>	Genel Destek Hizmetleri				
<b>Açıklama</b>	Üniversitemizin tüm programlarına hizmet eder nitelikte olan temizlik, güvenlik, aydınlatma, ısıtma, onarım, taşıma ve benzeri mal ve hizmetlerin temini; fiziki çalışma ortamlarının düzenlenmesi, genel evrak ve arşiv hizmetlerinin yürütülmesi, sivil savunma ve seferberlik hizmetlerinin planlanması ve yürütülmesi gibi iş, işlem ve süreçlere yönelik giderleri bu faaliyet altında izlenecektir.				
<b>EKONOMİK KOD</b>	<b>2023 Bütçe</b>	<b>2023 Harcama (Haziran)</b>	<b>2024 Bütçe</b>	<b>2025 Tahmin</b>	<b>2026 Tahmin</b>
<i>Personel Giderleri</i>	10.134.000	5.170.014	28.224.000	35.025.000	40.349.000
<i>Sosyal Güvenlik Kurumuna Devlet Primi Giderleri</i>	1.600.000	813.111	3.035.000	3.766.000	4.340.000
<i>Mal ve Hizmet Alım Giderleri</i>	2.757.000	448.452	6.125.000	7.534.000	8.539.000
<i>Faiz Giderleri</i>					
<i>Cari Transferler</i>	2.700.000	8.250	4.626.000	5.695.000	6.457.000
<i>Sermaye Giderleri</i>					
<i>Sermaye Transferleri</i>					
<i>Borç Verme</i>					
<b>BÜTÇE İÇİ TOPLAM KAYNAK</b>	<b>17.191.000</b>	<b>6.439.828</b>	<b>42.010.000</b>	<b>52.020.000</b>	<b>59.685.000</b>
<i>Döner Sermaye</i>					
<i>Özel Hesap</i>					
<i>Diğer Bütçe Dışı Kaynak</i>					
<b>BÜTÇE DIŞI TOPLAM KAYNAK</b>					
<b>FAALİYET MALİYETİ TOPLAMI</b>	<b>17.191.000</b>	<b>6.439.828</b>	<b>42.010.000</b>	<b>52.020.000</b>	<b>59.685.000</b>

<b>İdare Adı</b>	ADİYAMAN ÜNİVERSİTESİ				
<b>Program Adı</b>	YÖNETİM VE DESTEK PROGRAMI				
<b>Alt Program Adı</b>	ÜST YÖNETİM, İDARİ VE MALİ HİZMETLER				
<b>Alt Program Hedefi</b>					
<b>Faaliyet Adı</b>	İnşaat ve Yapı İşlerinin Yürütülmesi				
<b>Açıklama</b>	Hazine adına kayıtlı olup Üniversitemize tahsis edilen veya Üniversitemiz adına kayıtlı olan taşınmazlara ilişkin her türlü yapım, kiralama, satım, işletme, bakım onarım ve benzeri iş, işlem ve süreçlerin yürütülmesine yönelik giderler bu faaliyet altında izlenecektir.				
<b>EKONOMİK KOD</b>	<b>2023 Bütçe</b>	<b>2023 Harcama (Haziran)</b>	<b>2024 Bütçe</b>	<b>2025 Tahmin</b>	<b>2026 Tahmin</b>
<i>Personel Giderleri</i>	18.717.000	9.614.178	53.603.000	66.763.000	76.842.000
<i>Sosyal Güvenlik Kurumuna Devlet Primi Giderleri</i>	2.480.000	1.436.042	5.222.000	6.524.000	7.504.000
<i>Mal ve Hizmet Alım Giderleri</i>	663.000	67.886	1.555.000	1.915.000	2.173.000
<i>Faiz Giderleri</i>					
<i>Cari Transferler</i>					
<i>Sermaye Giderleri</i>					
<i>Sermaye Transferleri</i>					
<b>BÜTÇE İÇİ TOPLAM KAYNAK</b>	<b>21.860.000</b>	<b>11.118.106</b>	<b>60.380.000</b>	<b>75.202.000</b>	<b>86.519.000</b>
<i>Döner Sermaye</i>					
<i>Özel Hesap</i>					
<i>Diğer Bütçe Dışı Kaynak</i>					
<b>BÜTÇE DIŞI TOPLAM KAYNAK</b>					
<b>FAALİYET MALİYETİ TOPLAMI</b>	<b>21.860.000</b>	<b>11.118.106</b>	<b>60.380.000</b>	<b>75.202.000</b>	<b>86.519.000</b>

<b>İdare Adı</b>	ADİYAMAN ÜNİVERSİTESİ				
<b>Program Adı</b>	YÖNETİM VE DESTEK PROGRAMI				
<b>Alt Program Adı</b>	ÜST YÖNETİM, İDARİ VE MALİ HİZMETLER				
<b>Faaliyet Adı</b>	İnsan Kaynakları Yönetimine İlişkin Faaliyetler				
<b>Açıklama</b>	Üniversitemizin personel planlamasının yapılması; personel atama, nakil, terfi, emeklilik ve benzeri özlük işlemlerinin yürütülmesi; insan kaynağı kapasitesinin artırılmasına yönelik eğitimlerin planlanması ve düzenlenmesi gibi iş, işlem ve süreçlere yönelik giderleri bu faaliyet altında izlenecektir.				
<b>EKONOMİK KOD</b>	<b>2023 Bütçe</b>	<b>2023 Harcama (Haziran)</b>	<b>2024 Bütçe</b>	<b>2025 Tahmin</b>	<b>2026 Tahmin</b>
<i>Personel Giderleri</i>	3.442.000	1.821.363	9.504.000	11.792.000	13.587.000
<i>Sosyal Güvenlik Kurumuna Devlet Primi Giderleri</i>	427.000	266.095	810.000	1.006.000	1.158.000
<i>Mal ve Hizmet Alım Giderleri</i>	90.000	16.800	164.000	202.000	230.000
<i>Faiz Giderleri</i>					
<i>Cari Transferler</i>	11.659.000	8.574.879	27.201.000	33.501.000	37.984.000
<i>Sermaye Giderleri</i>					
<i>Sermaye Transferleri</i>					
<i>Borç Verme</i>					
<b>BÜTÇE İÇİ TOPLAM KAYNAK</b>	<b>15.618.000</b>	<b>10.679.137</b>	<b>37.679.000</b>	<b>46.501.000</b>	<b>52.959.000</b>
<i>Döner Sermaye</i>					
<i>Özel Hesap</i>					
<i>Diğer Bütçe Dışı Kaynak</i>					
<b>BÜTÇE DIŞI TOPLAM KAYNAK</b>					
<b>FAALİYET MALİYETİ TOPLAMI</b>	<b>15.618.000</b>	<b>10.679.137</b>	<b>37.679.000</b>	<b>46.501.000</b>	<b>52.959.000</b>

<b>İdare Adı</b>	ADİYAMAN ÜNİVERSİTESİ				
<b>Program Adı</b>	YÖNETİM VE DESTEK PROGRAMI				
<b>Alt Program Adı</b>	ÜST YÖNETİM, İDARİ VE MALİ HİZMETLER				
<b>Alt Program Hedefi</b>					
<b>Faaliyet Adı</b>	Özel Kalem Hizmetleri				
<b>Açıklama</b>	Üst yönetimin çalışma programının düzenlenmesi ile resmi ve özel yazışmalar, protokol, tören, ziyaret, davet, karşılama, ağırlama gibi hizmetlerin yürütülmesi amacıyla gerçekleştirilen iş, işlem ve süreçlere yönelik giderler bu faaliyet altında izlenecektir.				
<b>EKONOMİK KOD</b>	<b>2023 Bütçe</b>	<b>2023 Harcama (Haziran)</b>	<b>2024 Bütçe</b>	<b>2025 Tahmin</b>	<b>2026 Tahmin</b>
<i>Personel Giderleri</i>	9.729.000	2.389.358	24.956.000	30.969.000	35.676.000
<i>Sosyal Güvenlik Kurumuna Devlet Primi Giderleri</i>	999.000	240.702	1.895.000	2.352.000	2.710.000
<i>Mal ve Hizmet Alım Giderleri</i>	466.000	22.075	847.000	1.043.000	1.184.000
<i>Faiz Giderleri</i>					
<i>Cari Transferler</i>					
<i>Sermaye Giderleri</i>					
<i>Sermaye Transferleri</i>					
<i>Borç Verme</i>					
<b>BÜTÇE İÇİ TOPLAM KAYNAK</b>	<b>11.194.000</b>	<b>2.652.135</b>	<b>27.698.000</b>	<b>34.364.000</b>	<b>39.570.000</b>
<i>Döner Sermaye</i>					
<i>Özel Hesap</i>					
<i>Diğer Bütçe Dışı Kaynak</i>					
<b>BÜTÇE DIŞI TOPLAM KAYNAK</b>					
<b>FAALİYET MALİYETİ TOPLAMI</b>	<b>11.194.000</b>	<b>2.652.135</b>	<b>27.698.000</b>	<b>34.364.000</b>	<b>39.570.000</b>

<b>İdare Adı</b>	ADİYAMAN ÜNİVERSİTESİ				
<b>Program Adı</b>	YÖNETİM VE DESTEK PROGRAMI				
<b>Alt Program Adı</b>	ÜST YÖNETİM, İDARİ VE MALİ HİZMETLER				
<b>Alt Program Hedefi</b>					
<b>Faaliyet Adı</b>	Strateji Geliştirme ve Mali Hizmetler				
<b>Açıklama</b>	5018 sayılı Kamu Mali Yönetimi ve Kontrol Kanunu doğrultusunda mali yönetim ve kontrole ilişkin iş, işlem ve süreçlere yönelik faaliyetler Strateji Geliştirme Daire Başkanlığınca yürütülmektedir.				
<b>EKONOMİK KOD</b>	<b>2023 Bütçe</b>	<b>2023 Harcama (Haziran)</b>	<b>2024 Bütçe</b>	<b>2025 Tahmin</b>	<b>2026 Tahmin</b>
<i>Personel Giderleri</i>	3.845.000	2.366.264	10.815.000	13.421.000	15.463.000
<i>Sosyal Güvenlik Kurumuna Devlet Primi Giderleri</i>	501.000	335.642	951.000	1.179.000	1.359.000
<i>Mal ve Hizmet Alım Giderleri</i>	147.000	2.902	267.000	327.000	372.000
<i>Faiz Giderleri</i>					
<i>Cari Transferler</i>					
<i>Sermaye Giderleri</i>					
<i>Sermaye Transferleri</i>					
<i>Borç Verme</i>					
<b>BÜTÇE İÇİ TOPLAM KAYNAK</b>	<b>4.493.000</b>	<b>2.704.808</b>	<b>12.033.000</b>	<b>14.927.000</b>	<b>17.194.000</b>
<i>Döner Sermaye</i>					
<i>Özel Hesap</i>					
<i>Diğer Bütçe Dışı Kaynak</i>					
<b>BÜTÇE DIŞI TOPLAM KAYNAK</b>					
<b>FAALİYET MALİYETİ TOPLAMI</b>	<b>4.493.000</b>	<b>2.704.808</b>	<b>12.033.000</b>	<b>14.927.000</b>	<b>17.194.000</b>

<b>İdare Adı</b>	ADİYAMAN ÜNİVERSİTESİ				
<b>Program Adı</b>	YÖNETİM VE DESTEK PROGRAMI				
<b>Alt Program Adı</b>	ÜST YÖNETİM, İDARİ VE MALİ HİZMETLER				
<b>Alt Program Hedefi</b>					
<b>Faaliyet Adı</b>	Taşınmaz Mal Gelirleriyle Yürütülecek Hizmetler				
<b>Açıklama</b>	2547 sayılı Kanunun ek 25 inci maddesine göre taşınmaz mallarına ait giderler bu faaliyet altında izlenmektedir.				
<b>EKONOMİK KOD</b>	<b>2023 Bütçe</b>	<b>2023 Harcama (Haziran)</b>	<b>2024 Bütçe</b>	<b>2025 Tahmin</b>	<b>2026 Tahmin</b>
<i>Personel Giderleri</i>					
<i>Sosyal Güvenlik Kurumuna Devlet Primi Giderleri</i>					
<i>Mal ve Hizmet Alım Giderleri</i>	1.615.000		458.000	563.000	638.000
<i>Faiz Giderleri</i>					
<i>Cari Transferler</i>					
<i>Sermaye Giderleri</i>					
<i>Sermaye Transferleri</i>					
<i>Borç Verme</i>					
<b>BÜTÇE İÇİ TOPLAM KAYNAK</b>	1.615.000		458.000	563.000	638.000
<i>Döner Sermaye</i>					
<i>Özel Hesap</i>					
<i>Diğer Bütçe Dışı Kaynak</i>					
<b>BÜTÇE DIŞI TOPLAM KAYNAK</b>					
<b>FAALİYET MALİYETİ TOPLAMI</b>	1.615.000		458.000	563.000	638.000

<b>İdare Adı</b>	ADİYAMAN ÜNİVERSİTESİ				
<b>Program Adı</b>	YÖNETİM VE DESTEK PROGRAMI				
<b>Alt Program Adı</b>	ÜST YÖNETİM, İDARİ VE MALİ HİZMETLER				
<b>Faaliyet Adı</b>	Yükseköğretimde Öğrencilere Yönelik İdari Hizmetler				
<b>Açıklama</b>	Sağlık, Kültür ve Spor Dairesi Başkanlığının faaliyetlerinin yürütülmesi için zorunlu olan giderler (öğrencilere ilişkin yapılacak giderler hariç) ile Öğrenci İşleri Daire Başkanlığına ait giderler faaliyet altında izlenmektedir.				
<b>EKONOMİK KOD</b>	<b>2023 Bütçe</b>	<b>2023 Harcama (Haziran)</b>	<b>2024 Bütçe</b>	<b>2025 Tahmin</b>	<b>2026 Tahmin</b>
<i>Personel Giderleri</i>	9.027.000	5.206.292	25.219.000	31.296.000	36.053.000
<i>Sosyal Güvenlik Kurumuna Devlet Primi Giderleri</i>	1.343.000	835.844	2.547.000	3.162.000	3.642.000
<i>Mal ve Hizmet Alım Giderleri</i>	88.000		160.000	199.000	226.000
<i>Faiz Giderleri</i>					
<i>Cari Transferler</i>					
<i>Sermaye Giderleri</i>					
<i>Sermaye Transferleri</i>					
<i>Borç Verme</i>					
<b>BÜTÇE İÇİ TOPLAM KAYNAK</b>	<b>10.458.000</b>	<b>6.042.135</b>	<b>27.926.000</b>	<b>34.657.000</b>	<b>39.921.000</b>
<i>Döner Sermaye</i>					
<i>Özel Hesap</i>					
<i>Diğer Bütçe Dışı Kaynak</i>					
<b>BÜTÇE DIŞI TOPLAM KAYNAK</b>					
<b>FAALİYET MALİYETİ TOPLAMI</b>	<b>10.458.000</b>	<b>6.042.135</b>	<b>27.926.000</b>	<b>34.657.000</b>	<b>39.921.000</b>



## D. İDARENİN TOPLAM KAYNAK İHTİYACI

## FAALİYETLER DÜZEYİNDE ADIYAMAN ÜNİVERSİTESİ PERFORMANS PROGRAMI MALİYETİ

PROGRAM SINIFLANDIRMASI	2024			2025			2026		
	BÜTÇE İÇİ	BÜTÇE DIŞI	TOPLAM	BÜTÇE İÇİ	BÜTÇE DIŞI	TOPLAM	BÜTÇE İÇİ	BÜTÇE DIŞI	TOPLAM
<b>ARAŞTIRMA, GELİŞTİRME VE YENİLİK</b>	<b>1.924.000</b>	<b>1.500.000</b>	<b>3.424.000</b>	<b>2.366.000</b>	<b>2.000.000</b>	<b>4.366.000</b>	<b>2.684.000</b>	<b>2.500.000</b>	<b>5.184.000</b>
<b>YÜKSEKÖĞRETİMDE BİLİMSEL ARAŞTIRMA VE GELİŞTİRME</b>	1.924.000	1.500.000	3.424.000	2.366.000	2.000.000	4.366.000	2.684.000	2.500.000	5.184.000
<i>Yükseköğretim Kurumlarının Bilimsel Araştırma Projeleri</i>	1.924.000	1.500.000	3.424.000	2.366.000	2.000.000	4.366.000	2.684.000	2.500.000	5.184.000
<b>HAYAT BOYU ÖĞRENME</b>	<b>0</b>	<b>529.838</b>	<b>529.838</b>	<b>0</b>	<b>556.330</b>	<b>556.330</b>	<b>0</b>	<b>584.147</b>	<b>584.147</b>
<b>YÜKSEKÖĞRETİM KURUMLARI SÜREKLİ EĞİTİM FAALİYETLERİ</b>	0	529.838	529.838	0	556.330	556.330	0	584.147	584.147
<i>Toplum Hizmetine Sunulan Eğitim Programları, Kurs ve Seminerler</i>	0	529.838	529.838	0	556.330	556.330	0	584.147	584.147
<b>TEDAVİ EDİCİ SAĞLIK</b>	<b>218.770.000</b>	<b>35.000.000</b>	<b>253.770.000</b>	<b>270.264.000</b>	<b>38.500.000</b>	<b>308.764.000</b>	<b>308.796.000</b>	<b>45.000.000</b>	<b>353.796.000</b>
<b>TEDAVİ HİZMETLERİ</b>	218.770.000	35.000.000	253.770.000	270.264.000	38.500.000	308.764.000	308.796.000	45.000.000	353.796.000
<i>Ağız ve Diş Sağlığı Hizmetleri</i>	104.812.000	35.000.000	139.812.000	129.021.000	38.500.000	167.521.000	146.286.000	45.000.000	191.286.000
<i>Diş Hekimliği Hastanesi Tarafından Yapılacak Taban Ödeme</i>	11.069.000	0	11.069.000	13.570.000	0	13.570.000	15.430.000	0	15.430.000
<i>Üniversite Genel Hastane Hizmetleri</i>	102.889.000	0	102.889.000	127.673.000	0	127.673.000	147.080.000	0	147.080.000

**FAALİYETLER DÜZEYİNDE ADIYAMAN ÜNİVERSİTESİ PERFORMANS PROGRAMI MALİYETİ (Devamı)**

PROGRAM SINIFLANDIRMASI	2024			2025			2026		
	BÜTÇE İÇİ	BÜTÇE DIŞI	TOPLAM	BÜTÇE İÇİ	BÜTÇE DIŞI	TOPLAM	BÜTÇE İÇİ	BÜTÇE DIŞI	TOPLAM
<b>YÜKSEKÖĞRETİM</b>	<b>1.446.040.000</b>	<b>5.000.000</b>	<b>1.451.040.000</b>	<b>1.827.297.000</b>	<b>6.000.000</b>	<b>1.833.297.000</b>	<b>2.080.289.000</b>	<b>7.000.000</b>	<b>2.087.289.000</b>
<b>ÖN LİSANS EĞİTİMİ, LİSANS EĞİTİMİ VE LİSANSÜSTÜ EĞİTİM</b>	1.418.767.000	5.000.000	1.423.767.000	1.793.580.000	6.000.000	1.799.580.000	2.041.792.000	7.000.000	2.048.792.000
<i>Doktora ve Tıpta Uzmanlık Eğitimi</i>	10.753.000	0	10.753.000	13.340.000	0	13.340.000	15.364.000	0	15.364.000
<i>Yükseköğretim Kurumları Bilgi ve Kültürel Kaynaklar ile Sportif Altyapının Geliştirilmesi Hizmetleri</i>	8.006.000	0	8.006.000	8.070.000	0	8.070.000	9.293.000	0	9.293.000
<i>Yükseköğretim Kurumları Birinci Öğretim</i>	1.400.008.000	0	1.400.008.000	1.772.170.000	0	1.772.170.000	2.017.135.000	0	2.017.135.000
<i>Yükseköğretim Kurumları Uluslararası Ortak Eğitim ve Öğretim Programı</i>	0	5.000.000	5.000.000	0	6.000.000	6.000.000	0	7.000.000	7.000.000
<b>YÜKSEKÖĞRETİMDE ÖĞRENCİ YAŞAMI</b>	27.273.000	0	27.273.000	33.717.000	0	33.717.000	38.497.000	0	38.497.000
<i>Yükseköğretimde Barınma Hizmetleri</i>	53.000	0	53.000	65.000	0	65.000	74.000	0	74.000
<i>Yükseköğretimde Beslenme Hizmetleri</i>	22.201.000	0	22.201.000	27.329.000	0	27.329.000	30.986.000	0	30.986.000
<i>Yükseköğretimde Kültür ve Spor Hizmetleri</i>	1.347.000	0	1.347.000	1.660.000	0	1.660.000	1.883.000	0	1.883.000
<i>Yükseköğretimde Öğrenci Yaşamına İlişkin Diğer Hizmetler</i>	3.630.000	0	3.630.000	4.611.000	0	4.611.000	5.495.000	0	5.495.000
<i>Yükseköğretimde Sağlık Hizmetleri</i>	42.000	0	42.000	52.000	0	52.000	59.000	0	59.000

**FAALİYETLER DÜZEYİNDE ADIYAMAN ÜNİVERSİTESİ PERFORMANS PROGRAMI MALİYETİ (Devamı)**

PROGRAM SINIFLANDIRMASI	2024			2025			2026		
	BÜTÇE İÇİ	BÜTÇE DIŞI	TOPLAM	BÜTÇE İÇİ	BÜTÇE DIŞI	TOPLAM	BÜTÇE İÇİ	BÜTÇE DIŞI	TOPLAM
<b>YÖNETİM VE DESTEK PROGRAMI</b>	<b>287.474.000</b>	<b>0</b>	<b>287.474.000</b>	<b>389.090.000</b>	<b>0</b>	<b>389.090.000</b>	<b>478.578.000</b>	<b>0</b>	<b>478.578.000</b>
<b>TEFTİŞ, DENETİM VE DANIŞMANLIK HİZMETLERİ</b>	6.307.000	0	6.307.000	7.824.000	0	7.824.000	9.010.000	0	9.010.000
<i>Hukuki Danışmanlık ve Muhakemat Hizmetleri</i>	6.307.000	0	6.307.000	7.824.000	0	7.824.000	9.010.000	0	9.010.000
<b>ÜST YÖNETİM, İDARİ VE MALİ HİZMETLER</b>	281.167.000	0	281.167.000	381.266.000	0	381.266.000	469.568.000	0	469.568.000
<i>Bilgi Teknolojilerine Yönelik Faaliyetler</i>	10.983.000	0	10.983.000	13.628.000	0	13.628.000	15.699.000	0	15.699.000
<i>Diğer Destek Hizmetleri</i>	60.000.000	0	60.000.000	109.404.000	0	109.404.000	157.383.000	0	157.383.000
<i>Engellilerin Erişilebilirliğinin Sağlanması</i>	2.000.000	0	2.000.000	0	0	0	0	0	0
<i>Genel Destek Hizmetleri</i>	42.010.000	0	42.010.000	52.020.000	0	52.020.000	59.685.000	0	59.685.000
<i>İnşaat ve Yapı İşlerinin Yürütülmesi</i>	60.380.000	0	60.380.000	75.202.000	0	75.202.000	86.519.000	0	86.519.000
<i>İnsan Kaynakları Yönetimine İlişkin Faaliyetler</i>	37.679.000	0	37.679.000	46.501.000	0	46.501.000	52.959.000	0	52.959.000
<i>Özel Kalem Hizmetleri</i>	27.698.000	0	27.698.000	34.364.000	0	34.364.000	39.570.000	0	39.570.000
<i>Strateji Geliştirme ve Mali Hizmetler</i>	12.033.000	0	12.033.000	14.927.000	0	14.927.000	17.194.000	0	17.194.000
<i>Taşınmaz Mal Gelirleriyle Yürütülecek Hizmetler</i>	458.000	0	458.000	563.000	0	563.000	638.000	0	638.000
<i>Yükseköğretimde Öğrencilere Yönelik İdari Hizmetler</i>	27.926.000	0	27.926.000	34.657.000	0	34.657.000	39.921.000	0	39.921.000
<b>GENEL TOPLAM</b>	<b>1.954.208.000</b>	<b>42.029.838</b>	<b>1.996.237.838</b>	<b>2.489.017.000</b>	<b>47.056.330</b>	<b>2.536.073.330</b>	<b>2.870.347.000</b>	<b>55.084.147</b>	<b>2.925.431.147</b>

## EKONOMİK SINIFLANDIRMA DÜZEYİNDE ADIYAMAN ÜNİVERSİTESİ PERFORMANS PROGRAMI MALİYETİ

EKONOMİK KOD	2024				2025				2026			
	HİZMET PROGRAMLARI TOPLAM	YÖNETİM VE DESTEK PROGRAMI	PROGRAM DIŞI GİDERLER	TOPLAM	HİZMET PROGRAMLARI TOPLAM	YÖNETİM VE DESTEK PROGRAMI	PROGRAM DIŞI GİDERLER	TOPLAM	HİZMET PROGRAMLARI TOPLAM	YÖNETİM VE DESTEK PROGRAMI	PROGRAM DIŞI GİDERLER	TOPLAM
<i>Personel Giderleri</i>	1.134.777.000	167.614.000		1.302.391.000	1.411.139.000	208.241.000		1.619.380.000	1.625.034.000	239.832.000		1.864.866.000
<i>Sosyal Güvenlik Kurumuna Devlet Primi Giderleri</i>	118.443.000	16.135.000		134.578.000	147.546.000	20.068.000		167.614.000	169.818.000	23.108.000		192.926.000
<i>Mal ve Hizmet Alım Giderleri</i>	112.633.000	9.898.000		122.531.000	138.651.000	12.181.000		150.832.000	157.202.000	13.814.000		171.016.000
<i>Faiz Giderleri</i>				0				0				0
<i>Cari Transferler</i>	12.881.000	31.827.000		44.708.000	15.801.000	39.196.000		54.997.000	17.960.000	44.441.000		62.401.000
<i>Sermaye Giderleri</i>	288.000.000	62.000.000		350.000.000	386.790.000	109.404.000		496.194.000	421.755.000	157.383.000		579.138.000
<i>Sermaye Transferleri</i>				0				0				0
<i>Borç Verme</i>				0				0				0
<i>Yedek Ödenekler</i>				0				0				0
<b>BÜTÇE İÇİ TOPLAM KAYNAK</b>	<b>1.666.734.000</b>	<b>287.474.000</b>	<b>0</b>	<b>1.954.208.000</b>	<b>2.099.927.000</b>	<b>389.090.000</b>	<b>0</b>	<b>2.489.017.000</b>	<b>2.391.769.000</b>	<b>478.578.000</b>	<b>0</b>	<b>2.870.347.000</b>
<i>Döner Sermaye</i>	35.529.838			35.529.838	39.056.330			39.056.330	45.584.147			45.584.147
<i>Özel Hesap</i>	6.500.000			6.500.000	8.000.000			8.000.000	9.500.000			9.500.000
<i>Diğer Bütçe Dışı Kaynak</i>				0				0				0
<b>BÜTÇE DIŞI TOPLAM KAYNAK</b>	<b>42.029.838</b>	<b>0</b>	<b>0</b>	<b>42.029.838</b>	<b>47.056.330</b>	<b>0</b>	<b>0</b>	<b>47.056.330</b>	<b>55.084.147</b>	<b>0</b>	<b>0</b>	<b>55.084.147</b>
<b>GENEL TOPLAM</b>	<b>1.708.763.838</b>	<b>287.474.000</b>	<b>0</b>	<b>1.996.237.838</b>	<b>2.146.983.330</b>	<b>389.090.000</b>	<b>0</b>	<b>2.536.073.330</b>	<b>2.446.853.147</b>	<b>478.578.000</b>	<b>0</b>	<b>2.925.431.147</b>

# 3 EKLER

## FAALİYETLERDEN SORUMLU HARCAMA BİRİMLERİ

PROGRAM	ALT PROGRAM	FAALİYET	SORUMLU HARCAMA BİRİMİ	
ARAŞTIRMA, GELİŞTİRME VE YENİLİK	YÜKSEKÖĞRETİMDE BİLİMSEL ARAŞTIRMA VE GELİŞTİRME	Yükseköğretim Kurumlarının Bilimsel Araştırma Projeleri	ÖZEL KALEM (REKTÖRLÜK)	
TEDAVİ EDİCİ SAĞLIK	TEDAVİ HİZMETLERİ	Ağız ve Diş Sağlığı Hizmetleri	YAPI İŞLERİ VE TEKNİK DAİRE BAŞKANLIĞI, DIŞ HEKİMLİĞİ FAKÜLTESİ	
		Diş Hekimliği Hastanesi Tarafından Yapılacak Taban Ödeme	DIŞ HEKİMLİĞİ FAKÜLTESİ	
		Üniversite Genel Hastane Hizmetleri	UYGULAMA VE ARAŞTIRMA HASTANESİ	
YÜKSEKÖĞRETİM	ÖN LİSANS EĞİTİMİ, LİSANS EĞİTİMİ VE LİSANSÜSTÜ EĞİTİM	Doktora ve Tıpta Uzmanlık Eğitimi	LİSANSÜSTÜ EĞİTİM ENSTİTÜSÜ	
		Yükseköğretim Kurumları Bilgi ve Kültürel Kaynaklar ile Sportif Altyapının Geliştirilmesi Hizmetleri	KÜTÜPHANE VE DOKÜMANTASYON DAİRE BAŞKANLIĞI	
		Yükseköğretim Kurumları Birinci Öğretim	ÖZEL KALEM (REKTÖRLÜK), ÖZEL KALEM (GENEL SEKRETERLİK), İDARİ VE MALİ İŞLER DAİRE BAŞKANLIĞI, BİLGİ İŞLEM DAİRE BAŞKANLIĞI, YAPI İŞLERİ VE TEKNİK DAİRE BAŞKANLIĞI, STRATEJİ GELİŞTİRME DAİRE BAŞKANLIĞI, TIP FAKÜLTESİ, DIŞ HEKİMLİĞİ FAKÜLTESİ, ECZACILIK FAKÜLTESİ, SAĞLIK HİZMETLERİ MESLEK YÜKSEKOKULU, FEN-EDEBİYAT FAKÜLTESİ, MİMARLIK FAKÜLTESİ, MÜHENDİSLİK FAKÜLTESİ, ZİRAAT FAKÜLTESİ, TEKNİK BİLİMLER MESLEK YÜKSEKOKULU, KAHTA MESLEK YÜKSEKOKULU, EĞİTİM FAKÜLTESİ, İKTİSADİ VE İDARİ BİLİMLER FAKÜLTESİ, GÜZEL SANATLAR FAKÜLTESİ, TURİZM FAKÜLTESİ, İSLAMİ İLİMLER FAKÜLTESİ, BEDEN EĞİTİMİ VE SPOR YÜKSEKOKULU, DEVLET KONSERVATUVARI, YABANCI DİLLER YÜKSEKOKULU, BESNİ ALİ ERDEMOĞLU MESLEK YÜKSEKOKULU, GÖLBAŞI MESLEK YÜKSEKOKULU, SOSYAL BİLİMLER MESLEK YÜKSEKOKULU, SAĞLIK BİLİMLERİ FAKÜLTESİ, TEKNOLOJİ TRANSFER OFİSİ UYGULAMA VE ARAŞTIRMA MERKEZİ	
	YÜKSEKÖĞRETİMDE ÖĞRENCİ YAŞAMI	Yükseköğretimde Barınma Hizmetleri	SAĞLIK, KÜLTÜR VE SPOR DAİRE BAŞKANLIĞI	
		Yükseköğretimde Beslenme Hizmetleri	SAĞLIK, KÜLTÜR VE SPOR DAİRE BAŞKANLIĞI	
		Yükseköğretimde Kültür ve Spor Hizmetleri	SAĞLIK, KÜLTÜR VE SPOR DAİRE BAŞKANLIĞI	
		Yükseköğretimde Öğrenci Yaşamına İlişkin Diğer Hizmetler	SAĞLIK, KÜLTÜR VE SPOR DAİRE BAŞKANLIĞI, İKTİSADİ VE İDARİ BİLİMLER FAKÜLTESİ	
		Yükseköğretimde Sağlık Hizmetleri	SAĞLIK, KÜLTÜR VE SPOR DAİRE BAŞKANLIĞI	
	YÖNETİM VE DESTEK PROGRAMI	TEFTİŞ, DENETİM VE DANIŞMANLIK HİZMETLERİ	Hukuki Danışmanlık ve Muhakemat Hizmetleri	HUKUK MÜŞAVİRLİĞİ
		ÜST YÖNETİM, İDARİ VE MALİ HİZMETLER	Bilgi Teknolojilerine Yönelik Faaliyetler	BİLGİ İŞLEM DAİRE BAŞKANLIĞI
Diğer Destek Hizmetleri			YAPI İŞLERİ VE TEKNİK DAİRE BAŞKANLIĞI	
Engellilerin Erişilebilirliğinin Sağlanması			YAPI İŞLERİ VE TEKNİK DAİRE BAŞKANLIĞI	
Genel Destek Hizmetleri			ÖZEL KALEM (GENEL SEKRETERLİK), İDARİ VE MALİ İŞLER DAİRE BAŞKANLIĞI, STRATEJİ GELİŞTİRME DAİRE BAŞKANLIĞI	
İnsan Kaynakları Yönetimine İlişkin Faaliyetler			PERSONEL DAİRE BAŞKANLIĞI	
İnşaat ve Yapı İşlerinin Yürütülmesi			YAPI İŞLERİ VE TEKNİK DAİRE BAŞKANLIĞI	
Özel Kalem Hizmetleri			ÖZEL KALEM (REKTÖRLÜK)	
Strateji Geliştirme ve Mali Hizmetler			STRATEJİ GELİŞTİRME DAİRE BAŞKANLIĞI	
Taşınmaz Mal Gelirleriyle Yürütülecek Hizmetler			İDARİ VE MALİ İŞLER DAİRE BAŞKANLIĞI, YAPI İŞLERİ VE TEKNİK DAİRE BAŞKANLIĞI	
Yükseköğretimde Öğrencilere Yönelik İdari Hizmetler			SAĞLIK, KÜLTÜR VE SPOR DAİRE BAŞKANLIĞI, ÖĞRENCİ İŞLERİ DAİRE BAŞKANLIĞI	

## PERFORMANS GÖSTERGELERİNİN İZLENMESİNDEN SORUMLU BİRİMLER

PROGRAM	ALT PROGRAM	PERFORMANS GÖSTERGELERİ	SORUMLU BİRİM
ARAŞTIRMA, GELİŞTİRME VE YENİLİK	ARAŞTIRMA ALTYAPILARI	Araştırma altyapısı projesi tamamlanma oranı	ADİYAMAN ÜNİVERSİTESİ
	YÜKSEKÖĞRETİMDE BİLİMSEL ARAŞTIRMA VE GELİŞTİRME	Ar-ge'ye harcanan bütçenin toplam bütçeye oranı	ÖZEL KALEM (REKTÖRLÜK)
		Ar-ge sonucu ortaya çıkan ürünlere ilişkin alınan patent sayısı	TEKNOLOJİ TRANSFER OFİSİ UYGULAMA VE ARAŞTIRMA MERKEZİ
		Ar-ge sonucu ticarileştirilen ürün sayısı	TEKNOLOJİ TRANSFER OFİSİ UYGULAMA VE ARAŞTIRMA MERKEZİ
		Araştırma merkezleri gelir miktarı	ÖZEL KALEM (REKTÖRLÜK)
		Araştırma merkezlerinin sanayi ile yaptığı proje sayısı	ADİYAMAN ÜNİVERSİTESİ
		BAP kapsamında desteklenen araştırma projeleri sayısı	ÖZEL KALEM (REKTÖRLÜK)
		Öğretim elemanı başına düşen ar-ge proje sayısı	ADİYAMAN ÜNİVERSİTESİ
		Patent, faydalı model ve endüstriyel tasarım başvuru sayısı	TEKNOLOJİ TRANSFER OFİSİ UYGULAMA VE ARAŞTIRMA MERKEZİ
		Ulusal ve uluslararası kuruluşlar tarafından desteklenen ar-ge projesi sayısı	ADİYAMAN ÜNİVERSİTESİ
		Uluslararası endekslerde yer alan bilimsel yayın sayısı	ADİYAMAN ÜNİVERSİTESİ
HAYAT BOYU ÖĞRENME	YÜKSEKÖĞRETİM KURUMLARI SÜREKLİ EĞİTİM FAALİYETLERİ	Dezavantajlı gruplara yönelik sosyal entegrasyon ve kapsayıcılığa ilişkin yapılan faaliyet sayısı	ADİYAMAN ÜNİVERSİTESİ
		Eğitim programlarına başvuran kişi sayısı	ÖZEL KALEM (REKTÖRLÜK)
		Mezunlara yönelik gerçekleştirilen faaliyet sayısı	ÖZEL KALEM (REKTÖRLÜK)
		Sürekli Eğitim Merkezi (SEM) ve Dil Merkezi (DİLMER) tarafından mesleki eğitime yönelik verilen sertifika sayısı	ÖZEL KALEM (REKTÖRLÜK)
		Tamamlanan sosyal sorumluluk projeleri sayısı	ADİYAMAN ÜNİVERSİTESİ
		Üniversitenin çevrecilik alanlarında aldığı ödül sayısı	ÖZEL KALEM (REKTÖRLÜK)
TEDAVİ EDİCİ SAĞLIK	TEDAVİ HİZMETLERİ	Ameliyat sayısı	ADİYAMAN ÜNİVERSİTESİ
		Üniversite hastaneleri nitelikli yatak oranı	ADİYAMAN ÜNİVERSİTESİ
		Üniversite hastaneleri yatak doluluk oranı	ADİYAMAN ÜNİVERSİTESİ
		Yatan hasta sayısı	ADİYAMAN ÜNİVERSİTESİ

## PERFORMANS GÖSTERGELERİNİN İZLENMESİNDEN SORUMLU BİRİMLER

PROGRAM	ALT PROGRAM	PERFORMANS GÖSTERGELERİ	SORUMLU BİRİM
YÜKSEKÖĞRETİM	ÖĞRETİM ELEMANLARINA SAĞLANAN BURS VE DESTEKLER	SCI, SCI-Expanded, SSCI ve AHCI kapsamındaki dergilerde öğretim elemanı başına düşen yayın sayısı	ADİYAMAN ÜNİVERSİTESİ
		Yükseköğretim Kurulu tarafından belirlenecek öncelikli alanlarda sağlanan burslardan yararlanan doktora öğrenci sayısı	ÖZEL KALEM (REKTÖRLÜK)
		Yükseköğretim Kurulu tarafından sağlanan araştırma desteklerinden yararlananların sayısı	ÖZEL KALEM (REKTÖRLÜK)
		Yükseköğretim Kurulu tarafından sağlanan yurt dışında yabancı dil yeterliliklerinin artırılmasına yönelik burslardan yararlanan sayısı	ÖZEL KALEM (REKTÖRLÜK)
		Yükseköğretim Kurulu, Türkiye Bilimler Akademisi ve TÜBİTAK bilim, teşvik ve sanat ödülleri sayısı	ADİYAMAN ÜNİVERSİTESİ
	ÖN LİSANS EĞİTİMİ, LİSANS EĞİTİMİ VE LİSANSÜSTÜ EĞİTİM	Doktora eğitimini tamamlayanların sayısı	LİSANSÜSTÜ EĞİTİM ENSTİTÜSÜ
		Eğitim bilimleri kontenjan doluluk oranı	ÖĞRENCİ İŞLERİ DAİRE BAŞKANLIĞI
		Eğitimin program süresinde bitirilme oranı	ÖĞRENCİ İŞLERİ DAİRE BAŞKANLIĞI
		Fen bilimleri kontenjan doluluk oranı	ÖĞRENCİ İŞLERİ DAİRE BAŞKANLIĞI
		Kütüphanede bulunan basılı ve elektronik kaynak sayısı	KÜTÜPHANE VE DOKÜMANTASYON DAİRE BAŞKANLIĞI
		Kütüphanede bulunan öğrenci başına düşen basılı ve elektronik kaynak sayısı	KÜTÜPHANE VE DOKÜMANTASYON DAİRE BAŞKANLIĞI
		Kütüphaneden yararlanan kişi sayısı	KÜTÜPHANE VE DOKÜMANTASYON DAİRE BAŞKANLIĞI
		Lisansüstü öğrencilerin toplam öğrenciler içindeki payı	LİSANSÜSTÜ EĞİTİM ENSTİTÜSÜ
		Öğrenci başına düşen eğitim alanı	YAPI İŞLERİ VE TEKNİK DAİRE BAŞKANLIĞI
		Öğrenci başına düşen kapalı alan	YAPI İŞLERİ VE TEKNİK DAİRE BAŞKANLIĞI
		Öğrenci değişim programlarından yararlanan öğrencilerin oranı	ÖZEL KALEM (REKTÖRLÜK)
		Öğretim üyesi başına düşen öğrenci sayısı	ÖĞRENCİ İŞLERİ DAİRE BAŞKANLIĞI
		Sağlık bilimleri kontenjan doluluk oranı	ÖĞRENCİ İŞLERİ DAİRE BAŞKANLIĞI
		Sosyal bilimler kontenjan doluluk oranı	ÖĞRENCİ İŞLERİ DAİRE BAŞKANLIĞI
		Teknokent veya Teknoloji Transfer Ofisi (TTO) projelerine katılan öğrenci sayısı	TEKNOLOJİ TRANSFER OFİSİ UYGULAMA VE ARAŞTIRMA MERKEZİ
		Uluslararası kuruluşlarla ortak uygulanan eğitim programı sayısı	ADİYAMAN ÜNİVERSİTESİ
		Yabancı dilde eğitim veren program sayısı	ÖĞRENCİ İŞLERİ DAİRE BAŞKANLIĞI
		Yabancı uyruklu akademisyen sayısı	PERSONEL DAİRE BAŞKANLIĞI
	Yabancı uyruklu öğrenci sayısı	ÖĞRENCİ İŞLERİ DAİRE BAŞKANLIĞI	
	Yan dal ve çift ana dal programından mezun olanların toplam mezun sayısına oranı	ÖĞRENCİ İŞLERİ DAİRE BAŞKANLIĞI	
	YÜKSEKÖĞRETİMDE ÖĞRENCİ YAŞAMI	Barınma hizmetlerinden yararlanan öğrenci sayısı	SAĞLIK, KÜLTÜR VE SPOR DAİRE BAŞKANLIĞI
		Beslenme hizmetlerinden yararlanan öğrenci sayısı	SAĞLIK, KÜLTÜR VE SPOR DAİRE BAŞKANLIĞI
		Öğrenci başına düşen sosyal donatı alanı	SAĞLIK, KÜLTÜR VE SPOR DAİRE BAŞKANLIĞI
		Öğrenci kulüp ve topluluk sayısı	SAĞLIK, KÜLTÜR VE SPOR DAİRE BAŞKANLIĞI
		Sosyal, kültürel ve sportif faaliyet sayısı	SAĞLIK, KÜLTÜR VE SPOR DAİRE BAŞKANLIĞI
		Yükseköğretimde öğrenci başına barınma harcaması	SAĞLIK, KÜLTÜR VE SPOR DAİRE BAŞKANLIĞI
		Yükseköğretimde öğrenci başına beslenme harcaması	SAĞLIK, KÜLTÜR VE SPOR DAİRE BAŞKANLIĞI
		Yükseköğretimde öğrenci yaşamından memnuniyet oranı	SAĞLIK, KÜLTÜR VE SPOR DAİRE BAŞKANLIĞI
		Yükseköğretimde öğrencilere sunulan sağlık hizmetinden yararlanan öğrenci sayısının toplam öğrenci sayısına oranı	SAĞLIK, KÜLTÜR VE SPOR DAİRE BAŞKANLIĞI







Adiyaman Üniversitesi (ADYÜ) Rektörlüğü  
Adres: Adiyaman Üniversitesi (ADYÜ) Altınşehir Mah. 3005. Sok. No:13 02040, Merkez / ADYAMAN  
Telefon: +90 (416) 223 3800-01-02-03-04-05-06 Faks: +90 (416) 223 3843  
İnternet: <https://adiyaman.edu.tr> E-posta: [adyu2006@adiyaman.edu.tr](mailto:adyu2006@adiyaman.edu.tr)  
Kayıtlı Elektronik Posta (KEP) adresi: [adiyamanuniversite@hs01.kep.tr](mailto:adiyamanuniversite@hs01.kep.tr)